



Konur og stoðkerfi atvinnulífsins



Byggðastofnun

KONUR OG STÖÐKERFI ATVINNULÍFSINS

*Sigríður Elín Þórðardóttir
Halldór V. Kristjánsson*

Byggðastofnun
2005

Efnisyfirlit

Efnisyfirlit.....	1
Myndir.....	2
Töflur.....	3
ÁVARP – iðnaðar- og viðskiptaráðherra.....	4
FORMÁLI - forstjóra Byggðastofnunar.....	5
SAMANTEKT.....	6
INNGANGUR.....	8
STAÐA KVENNA Í ATVINNULÍFINU.....	10
Hlutfall starfa kvenna.....	10
Atvinnuleysi.....	12
Heildarfjöldi skráðra fyrirtækja.....	13
Konur – stjórnarformenn.....	13
Konur – aðalmenn í stjórn.....	15
Konur – framkvæmdastjórar.....	17
Konur – einyrkjar.....	19
Konur – stjórnendur og embættismenn.....	21
Tekjur kvenna.....	21
KÖNNUN IMG GALLUP.....	23
Félagsleg og efnahagsleg staða þátttakenda.....	23
Aðgengi að fjármagni hjá opinberum sjóðum og stofnunum.....	26
Styrkir.....	27
Hlutfé.....	28
Lán.....	29
Námskeið/verkefni og ráðgjöf/handleiðsla.....	32
OPINBER STUÐNINGSVERKEFNI.....	36
KVENNASJÓÐUR.....	36
LÁNATRYGGINGASJÓÐUR KVENNA.....	41
RÁÐGJÖF.....	47
Atvinnuráðgjöf.....	48
Sýningar og ráðstefnur.....	51
Erlend samstarfsverkefni.....	52
NÁMSKEIÐ.....	54
Brautargengi.....	54
Máttur kvenna.....	61
NIÐURSTÖÐUR.....	65
HEIMILDIR.....	67

Myndir

Mynd 1. Hlutfall starfa kvenna eftir starfsstéttum.....	11
Mynd 2. Atvinnuleysi á landinu að jafnaði á mánuði eftir kyni	12
Mynd 3. Atvinnuleysi eftir landsvæðum að jafnaði á mánuði eftir kyni	12
Mynd 4. Hlutfallsleg skipting sjálfstætt starfandi frá 1991 til 2004.....	20
Mynd 5. Hlutfallsleg skipting stjórnenda og embættismanna frá 1991 til 2004	21
Mynd 6. Hlutfall tekna kvenna af meðalatvinnutekjum karla.....	22
Mynd 7. Hefur þú lokið framhaldsskóla eða háskóla?	25
Mynd 8. Hlutfall kvenna og karla sem höfðu sótt um styrk, lán eða hlutafé	26
Mynd 9. Hvar var sótt um styrk, lán eða hlutafé?	26
Mynd 10. Fékkstu styrkinn sem þú sóttir um?	27
Mynd 11. Upphæð styrks	27
Mynd 12. Fékkstu hlutaféð sem þú sóttir um?	28
Mynd 13. Fékkstu hlutaféð sem þú sóttir um?	28
Mynd 14. Fékkstu lánið sem þú sóttir um?	29
Mynd 15. Upphæð láns.....	29
Mynd 16. Skýringar á höfnun á styrk, láni eða hlutafé.....	30
Mynd 17. Hversu sátt(ur) eða ósátt(ur) varstu við skýringuna?.....	30
Mynd 18. Hversu mikla eða litla þörf telur þú á að breyta áherslum til styrktar konum í atvinnurekstri?.....	31
Mynd 19. Hvernig er æskilegt að styrkja konur í atvinnurekstri?.....	31
Mynd 20. Hvað af eftirfarandi telur þú mikilvægast til að hvetja konur enn frekar til atvinnureksturs?.....	32
Mynd 21. Hvers vegna ekki tekið þátt í verkefnum/námskeiðum?	33
Mynd 22. Hversu vel eða illa telur þú að þátttaka í Brautargengi hafi nýst þér í rekstri fyrirtækisins?	33
Mynd 23. Hversu vel eða illa telur þú að þátttaka í Félagi kvenna í atvinnurekstri (FKA) hafi nýst þér í rekstri fyrirtækisins?.....	34
Mynd 24. Hvar hefur þú leitað eftir handleiðslu eða ráðgjöf um rekstur og stofnun fyrirtækisins?.....	34
Mynd 25. Hversu vel eða illa telur þú að handleiðslan eða ráðgjöfin hafi nýst í rekstri fyrirtækisins?	35
Mynd 26. Nýttirðu þér styrkinn sem þér var úthlutaður?	37
Mynd 27. Stóðst tímaáætlun?.....	37
Mynd 28. Fékkstu aðra styrki til verkefnisins?	38
Mynd 29. Fékkstu lán aðra fjárhagslega fyrirgreiðslu eða styrki?.....	38
Mynd 30. Var veittur styrkur lægri en þú sóttir um?	38
Mynd 31. Hefði verkefnið farið af stað ef þú hefðir ekki fengið styrk úr Kvennasjóðnum?.....	39
Mynd 32. Hvernig fréttirðu af þessum styrkjamöguleika?.....	39
Mynd 33. Fékkstu aðstoð við gerð umsóknarinnar?.....	40
Mynd 34. Fjöldi starfsmanna að jafnaði í þeim fyrirtækjum sem fengið hafa tryggingu.....	41
Mynd 35. Fjöldi ársverka að jafnaði í þeim fyrirtækjum sem fengið hafa tryggingu.....	42
Mynd 36. Hefði verkefnið farið af stað hefði lánatryggingar sjóðsins ekki notið við (1997- 2000). ..	43
Mynd 37. Hefði verkefnið farið af stað hefði lánatryggingar sjóðsins ekki notið við (2000- 2003)..	43
Mynd 38. Hversu miklu máli skipti lánið fyrir framgang verkefnisins?	44
Mynd 39. Hve stór hluti var lánið í heildarfjármögnun verkefnisins?	44
Mynd 40. Í hvað var stærstum hluta lánsfjárins varið? (1997 – 2000).....	45
Mynd 41. Í hvað var stærstum hluta lánsfjárins varið? (2000 – 2003).....	45
Mynd 42. Úr hvaða atvinnugeira koma konur sem nýttu sér ráðgjöf?	48
Mynd 43. Tegund ráðgjafar og fjöldi þátttakenda	49
Mynd 44. Fjöldi þátttakenda í könnuninni eftir þátttökuári í Brautargengisnámskeiði	55
Mynd 45. Menntun kvenna búsettar á höfuðborgarsvæðinu	55
Mynd 46. Menntun kvenna búsettar á landsbyggðinni	56
Mynd 47. Fyrirtæki Brautargengiskvenna í rekstri á höfuðborgarsvæðinu	56
Mynd 48. Fyrirtæki Brautargengiskvenna í rekstri á landsbyggðinni.....	56

Mynd 49. Skipting fyrirtækja Brautargengiskvonna milli atvinnugreina	57
Mynd 50. Tegund handleiðslu sem Brautargengiskonur telja líklegt að þær sæki	58
Mynd 51. Mikilvægi einstakra námsþátta hjá Brautargengiskonum	59
Mynd 52. Hversu vel eða illa hefur námskeiðið Máttur kvenna nýst þér í starfi þegar á heildina er litið?	62
Mynd 53. Hversu vel eða illa hafa þeir kúrsar sem kenndir voru á námskeiðinu Máttur kvenna nýst þér í starfi? (a: í fjármálum)	62
Mynd 54. Hversu vel eða illa hafa þeir kúrsar sem kenndir voru á námskeiðinu Máttur kvenna nýst þér í starfi? (b: í bókhaldi)	63
Mynd 55. Hversu vel eða illa hafa þeir kúrsar sem kenndir voru á námskeiðinu máttur kvenna nýst þér í starfi? (c: í sölu og markaðsmálum)	63
Mynd 56. Hversu vel eða illa hafa þeir kúrsar sem kenndir voru á námskeiðinu Máttur kvenna nýst þér í starfi? (d: í áætlanagerð)	63
Mynd 57. Hversu vel eða illa hafa þeir kúrsar sem kenndir voru á námskeiðinu Máttur kvenna nýst þér í starfi? (e: í upplýsingatækni)	64

Töflur

Tafla 1. Heildarfjöldi starfa og hlutfall kvenna	10
Tafla 2. Fjöldi skráðra fyrirtækja og félaga 1999 - 2004	13
Tafla 3. Konur - stjórnarformenn, eftir stærð fyrirtækja	13
Tafla 4. Konur – stjórnarformenn, eftir aldri	13
Tafla 5. Konur – stjórnarformenn, eftir atvinnugreinum	14
Tafla 6. Konur - stjórnarformenn nýskráðra fyrirtækja	14
Tafla 7. Konur kjörnir aðal- og varamenn	15
Tafla 8. Konur – aðalmenn, eftir stærð fyrirtækja	15
Tafla 9. Konur – aðalmenn, eftir starfsemi fyrirtækja	16
Tafla 10. Konur – aðalmenn í stjórnnum nýskráðra fyrirtækja	16
Tafla 11. Konur – framkvæmdastjórar, eftir stærð fyrirtækja	17
Tafla 12. Konur – framkvæmdastjórar, eftir aldri	17
Tafla 13. Konur – framkvæmdastjórar, eftir atvinnugreinum	18
Tafla 14. Konur – framkvæmdastjórar nýskráðra fyrirtækja, eftir aldri	18
Tafla 15. Konur – framkvæmdastjórar nýskráðra fyrirtækja, eftir atvinnugreinum	19
Tafla 16. Fjöldi einyrkja og starfa eftir árum	19
Tafla 17. Fjöldi einyrkja eftir landshlutum	20
Tafla 18. Meðaltekjur í aðalstarfi og hlutfall tekna kvenna af tekjum karla	21
Tafla 19. Eignarhlutur í fyrirtæki	23
Tafla 20. Hve lengi hefur þú átt fyrirtækið?	24
Tafla 21. Ársvelta fyrirtækisins árið 2004	24
Tafla 22. Fjöldi fastráðinna starfsmanna	24
Tafla 23. Fjöldi fastráðinna kvenna	25
Tafla 24. Núverandi staða innan fyrirtækisins	25
Tafla 25. Fjöldi og árleg fjárhæð styrkja, 1995 til 2005	37
Tafla 26. Yfirlit yfir lánatryggingar 1997-2000 og 2001-2003	41
Tafla 27. Fjöldi kvenna sem nýttu sér ráðgjöf og námskeið árin 2001-2003	48
Tafla 28. Námskeið á vegum atvinnu- og jafnréttisráðgjafa árin 2001-2005	50
Tafla 29. Athafnakonur - Yfirlit yfir verkefnið 2003	51

ÁVARP – iðnaðar- og viðskiptaráðherra

Valgerður Sverrisdóttir



Það skiptir miklu máli fyrir efnahagslífið að auka þátttöku kvenna í atvinnusköpun. Þetta er öllum orðið ljóst. Því miður er staðan hér á landi hinsvegar sú að konum í atvinnurekstri fjölgaði aðeins um sjö prósentustig á árunum 1997 - 2004, sem er mun minna en í þeim löndum sem við berum okkur gjarnan saman við, s.s. Noregi og Svíþjóð.

Ástæðurnar fyrir þessu eru eflaust margar en almennt er talið að stuðningur opinberra aðila við atvinnurekstur og þjónusta lánastofnana nýtist síður konum en körlum. Kom þetta sjónarmið m.a. fram í afrakstri Evrópuverkefnisins „Konur og eignarhald í atvinnurekstri og landbúnaði“ sem var unnið innan rammaáætlunar Evrópusambandsins um jafnrétti kynjanna og kynnt hér á landi í mars s.l. Ýmsar skýringar hafa verið nefndar á því, s.s. ónóg vitneskja um stuðningsaðgerðir og að þær séu ekki sniðnar að þörfum smárra fyrirtækja í þjónustugreinum. Hjá þeim fyrirtækjum eru konur fjölmennar í hópi atvinnurekenda.

Til þess að nálgast svör við því hvort ofangreindar hugmyndir geti átt við um aðstæður kvenna í atvinnurekstri á Íslandi fól iðnaðar- og viðskiptaráðuneyti Byggðastofnun að gera úttekt á því hvernig ýmis stuðningsverkefni sem hið opinbera hefur komið að á undanförunum árum hafa nýst konum.

Niðurstöður skýrslunnar benda til þess að ýmislegt hafi áunnist á undanförunum árum. Kvennasjóður og Lánatryggingasjóður kvenna hafa skipt sköpum fyrir frumkvöðlastarf og nýsköpun meðal kvenna. Þá hefur heilmikið áunnist vegna starfa atvinnu- og jafnréttisfulltrúa Byggðastofnunar og félagsmálaráðuneytis og verkefna á vegum Impru nýsköpunarmiðstöðvar og Viðskiptaháskólans á Bifröst. Hins vegar benda niðurstöður könnunar sem framkvæmd var í tengslum við gerð þessarar skýrslu til þess að konur sitji ekki við sama borð og karlar hvað varðar aðgengi að fjármagni vegna fyrirtækjarekstrar.

Til þess að nýta kraft kvenna til nýsköpunar og eflingar efnahagslífsins er mikilvægt að þær njóti jafnræðis á við karla. Skýrsla þessi bendir til þess að endurmeta þurfi stuðningskerfi atvinnulífsins og horfa til þess ávinnings sem íslenskt atvinnulíf fær notið ef kunnátta, styrkur og sköpun kvenna eru nýtt sem skyldi.

Ég þakka Byggðastofnun fyrir gott starf við gerð þessarar skýrslu. Mikill fengur er að því að hafa svo greinargott yfirlit yfir stöðu og framgang mála hvað varðar atvinnurekstur kvenna hér á landi og er skýrslan því góður grundvöllur að frekari aðgerðum á því sviði.

FORMÁLI – forstjóra Byggðastofnunar

Aðalsteinn Þorsteinsson



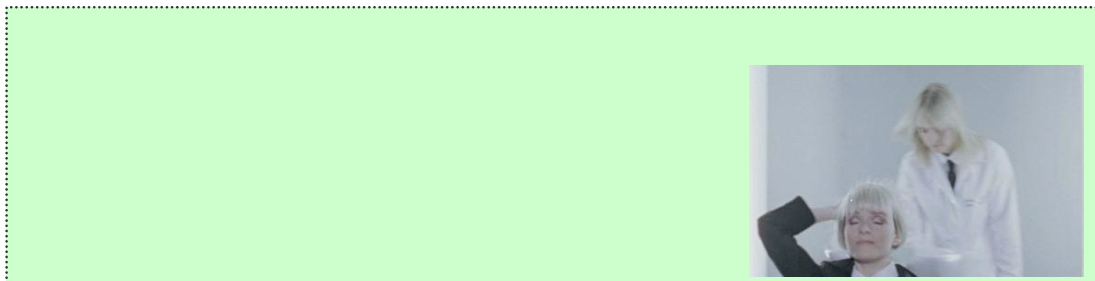
Á fundi iðnaðar- og viðskiptaráðherra með forstjóra og formanni stjórnar Byggðastofnunar var Byggðastofnun falið að vinna úttekt á því hvaða árangur hefur náðst undanfarin ár af verkefnum sem hafa haft það að markmiði að örva frumkvæði kvenna í atvinnurekstri.

Markmiðið er að úttektin gefi upplýsingar sem geti orðið grundvöllur að frekari aðgerðum til að efla þátt kvenna í atvinnurekstri. Hlutur kvenna í atvinnulífinu hefur lengi verið talinn of lítill og á síðustu árum hefur ríkisstjórn Íslands með skipulegum hætti leitast við að hvetja konur til frekari þátttöku í atvinnulífinu með ýmsum aðgerðum.

Í þessari skýrslu má sjá að nokkur árangur hefur náðst á sumum sviðum þó að flestir séu sammála um að betur má ef duga skal. Á síðustu fimm árum er atvinnuleysi kvenna meira en karla, þó hefur störfum fjölgað meira hjá konum en körlum á tímabilinu. Konum hefur fjölgað innan nokkurra atvinnugreina og þær eru í meirihluta meðal þjónustu- og verslunarfólks, skrifstofufólks, sérmenntaðs starfsfólks og sérfræðinga. Ætla má að með aukinni háskólamenntun meðal kvenna styrki þær enn frekar hlut sinn í þeim starfsgreinum þar sem langskólamenntun er krafist.

Í könnun meðal kvenna í atvinnurekstri sem Gallup gerði af þessu tilefni fyrir Byggðastofnun kemur fram að 80% svarenda hafa ekki tekið þátt í opinberum stuðningsverkefnum. Af þeim taldi 40% sig ekki hafa þörf fyrir þau eða að verkefnið nýttust ekki í fyrirtækjarekstri og rúmlega þriðjungur taldi sig ekki hafa tækifæri eða aðstöðu til þátttöku í verkefnum. Könnunin sýnir einnig að rúmlega 70% kvenna telja mikla eða frekar mikla þörf á að breyta áherslum til styrktar konum í atvinnurekstri. Huga þarf sérstaklega að því hvers vegna opinber stuðningsverkefni höfðu ekki til fleiri kvenna og hvernig hægt er að nýta enn frekar þau tækifæri sem eru í því fólgin að auka hlut kvenna í atvinnurekstri. Að mati Byggðastofnunar er hér ekki einungis um jafnréttismál að ræða, heldur einnig mikilvægt byggðamál.

SAMANTEKT



Staða kvenna í atvinnulífinu

Íslenskur vinnumarkaður er kynskiptur, bæði lóðrétt og lárétt. Kynskiptingin er lárétt í þeim skilningi að meirihluti kvenna starfar við þjónustu eða 87% samanborið við 57% karla. Hins vegar eru karlar í miklum meirihluta í mannvirkjagerð, fiskveiðum og veitustarfsemi. Vinnumarkaðurinn er lóðréttur í þeim skilningi að karlar eru mun fjölmennari en konur í áhrifastöðum í fyrirtækjum og stofnunum. Þátt fyrir aukna menntun kvenna á undanförunum árum hefur hún ekki skilað konum til jafns við karla í áhrifastöðum í samfélaginu.

Könnun IMG Gallup- Stoðkerfi atvinnulífsins

Niðurstöður leiddu í ljós að ársvelta er líklegri til þess að vera hærri og að fleiri fastráðnir starfsmenn eru í fyrirtækjum í eigu karla en kvenna. Meiri líkur voru á því að engin fastráðin kona starfaði í fyrirtæki í eigu karls en konu.

Niðurstöðurnar varpa ljósi á að hlutfallslega fleiri konur en karlar höfðu sótt um styrk, en karlar voru helmingi líklegri til þess að hafa fengið styrk en konur og karlar fengu hærri styrk en konur. Karlarnir tóku almennt hærri lán en konurnar. Flestir sem fengu synjun um fjármagn fengu ekki skýringu á því. Afgerandi meirihluti þátttakenda sem fékk skýringu var mjög ósáttur við hana. Konur voru líklegri til þess að hafa sótt um fjármagn vegna atvinnurekstrar til einkaaðila, en karlar voru líklegri til þess að hafa sótt fyrirgreiðslu til opinberra aðila.

Meirihluti þátttakenda í könnuninni sem taldi mikla þörf á að breyta áherslum til styrktar konum í atvinnurekstri, taldi það best gert með stofnstyrkjum og ráðgjöf.

Meirihluti þátttakenda hafði ekki tekið þátt í opinberum stuðningsverkefnum þ.e. námskeiðum eða fengið ráðgjöf um stofnun og rekstur fyrirtækja. Flestir sögðu ástæðuna vera að þeir hefðu ekki þörf fyrir það sem í boði var. Jafnframt sagði þriðjungur kvenna ástæðuna vera skort á tíma og það átti einnig við um 15% karla. Afgerandi meirihluti þátttakenda sem hafði nýtt sér opinber stuðningsverkefni sagði að það hefði nýst mjög vel eða frekar vel, eða rúmlega 80%.

Mat á árangri opinberra stuðningsverkefna

Kvennasjóður hefur gegnt mikilvægu hlutverki við að efla frumkvöðlastarfsemi meðal kvenna í atvinnurekstri og ljóst að mörg verkefnanna hefðu trúlega ekki orðið að veruleika ef ekki hefði komið fjármagn úr sjóðnum. Svo virðist sem Kvennasjóðurinn sé mikilvægur bakhjarl fyrir konur í litlum sprotafyrirtækjum þar sem afgerandi flestar höfðu ekki fengið aðra fjárhagslega fyrirgreiðslu.

Þær konur sem hafa fengið tryggingu hjá Lánatryggingasjóði kvenna sögðu að hún hefði skipt sköpum fyrir framgang verkefnisins og fæst verkefnin hefðu orðið að veruleika án aðstoðar sjóðsins.

Yfir 1000 konur hafa notið aðstoðar atvinnu- og jafnréttisráðgjafanna undanfarin fimm ár. Ljóst er að mikil þörf er á atvinnuráðgjafa sem hefur sérþekkingu á aðstæðum kvenna í atvinnurekstri. Starfsemin hefur haft mikil margfeldisáhrif, s.s. aukið samstarf meðal kvenna í tengslum við nýtingu náttúruafurða, bætt aðgengi kvenna á landsbyggðinni að námskeiðum um stofnun og rekstur fyrirtækja, þétt viðskiptatengslanet kvenna og styrkt félagslega stöðu kvenna sem margar starfa einar í fyrirtækjum sínum.

Námskeið

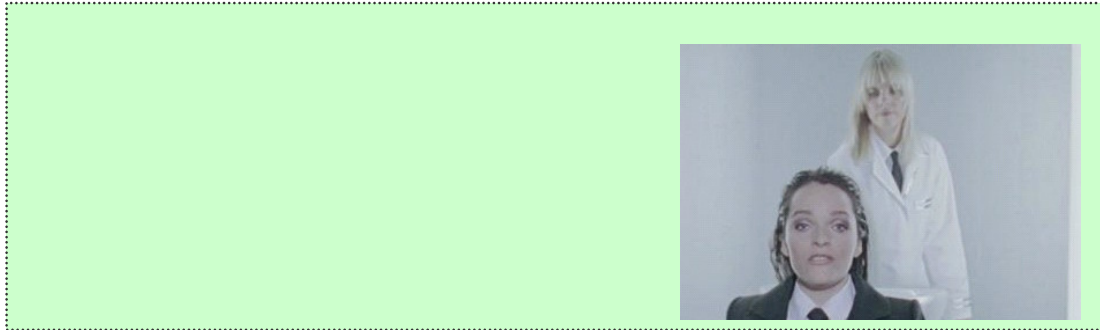
Afgerandi flestir þátttakendur í Brautargengisnámskeiðum og Mætti kvenna sögðu þau hafa nýst mjög vel og sögðust geta mælt með þeim við aðrar konur. Þátttaka í námskeiðunum virðist auðveldra konum að leita eftir handleiðslu og ráðgjöf í stoðkerfinu. Bæði verkefni eru mikilvægt verkfæri fyrir konur í atvinnurekstri sem vilja bæta við þekkingu og menntun sína um stofnun og rekstur fyrirtækja. Þessi námskeið hafa einnig búið til tengslanet meðal kvenna í atvinnurekstri.

Tillögur að aðgerðum til að auka hlutfall kvenna í atvinnurekstri

Í ljósi þeirra upplýsinga sem komið hafa fram er lagt til að áhersla verði á eftirfarandi aðgerðir:

- Að stoðkerfi atvinnulífsins vinni markvisst að því að fjölga konum meðal viðskiptamanna.
- Að störf atvinnu- og jafnréttisráðgjafa verði eflid og tengd við störf atvinnuþróunarfélaganna.
- Að skapa vettvang þar sem hægt er að fá fjármagn og handleiðslu.
- Að jafna kynjahlutfallið í stjórnnum sjóða og stofnana í stoðkerfi atvinnulífsins.
- Að efla tengslanet kvenna.
- Að fá karla í áhrifastöðum í stoðkerfinu til þess að láta sig málið varða.
- Að skapa vettvang sem tengir saman fjárfesta og konur með viðskiptahugmyndir.
- Að vinna gegn goðsögnum og úreltum ímyndum tengdar konum og hlutverki kvenna.

INNGANGUR



Skýrslan „Konur og stoðkerfi atvinnulífsins“ er úttekt á því hvernig stoðkerfi atvinnulífsins hefur nýst konum í atvinnurekstri. Með bréfi dags. 4. apríl 2005 óskaði iðnaðar- og viðskiptaráðuneytið eftir að Byggðastofnun gerði úttekt á því hvaða árangur hefur orðið undanfarin ár af verkefnum sem hafa haft það að markmiði að örva frumkvæði kvenna í atvinnurekstri. Kveikjan var m.a. rýr hlutur kvenna í atvinnurekstri og rýrari en í þeim löndum sem við berum okkur gjarnan saman við, s.s. Noregi, Svíþjóð, Finnlandi og Bandaríkjunum. Konur eiga og reka aðeins um fimmtung fyrirtækja á Íslandi og svipað hlutfall kvenna er í stjórnnum fyrirtækja.

Markmiðið með skýrslunni er tvíþætt:

Að skoða stöðu kvenna gagnvart stoðkerfi atvinnulífsins hvað varðar styrki, lánsfé og hlutafé.

Að kanna hvaða árangur hefur náðst á undanförunum árum af verkefnum sem hafa verið í gangi til að hvetja konur til að hrinda viðskiptahugmyndum sínum í framkvæmd og styðja þær sem fyrir eru.

Frumgögnum var safnað með síma- og netkönnun sem IMG Gallup framkvæmdi fyrir Byggðastofnun, og með viðtölum við sérfræðinga sem starfa innan stoðkerfis atvinnulífsins sem tengist ráðgjöf, handleiðslu, námskeiðum um stofnun og rekstur fyrirtækja og við sérfræðinga sem hafa umsjón með opinberum sjóðum sem veita fjármagni til nýsköpunar í atvinnulífi. Stuðst er við skýrslurnar „Eignarhald kvenna í atvinnurekstri og landbúnaði“ og „Efnahagsleg völd kvenna“. Jafnframt byggir skýrslan á upplýsingum frá Hagstofu Íslands, Vinnuárástofnun, Impru nýsköpunarmiðstöð, Viðskiptaháskólanum á Bifröst, sem og vinnuskýrslum atvinnu- og jafnréttisráðgjafa Byggðastofnunar og félagsmálaráðuneytisins. Ofangreind upptalning er ekki tæmandi og fleiri heimildir voru notaðar sem fjalla um atvinnurekstur og frumkvöðlastarfsemi.

Fyrsti hluti skýrslunnar fjallar almennt um stöðu kvenna í atvinnulífinu, hlutfall starfa kvenna, hlutfall kvenna í stjórnnum fyrirtækja, hlutfall kvenna meðal stjórnenda og embættismanna og tekjur kvenna sem hlutfall af tekjum karla.

Annar hluti fjallar um könnun sem IMG Gallup framkvæmdi meðal kvenna og karla í atvinnurekstri. Í könnuninni var lögð áhersla á að fá upplýsingar um aðgengi þátttakenda að fjármagni, hvort þeir hefðu tekið þátt í námskeiðum eða notið ráðgjafar hjá opinberum aðilum og þá hvort aðstoðin hafi nýst þeim við rekstur fyrirtækisins.

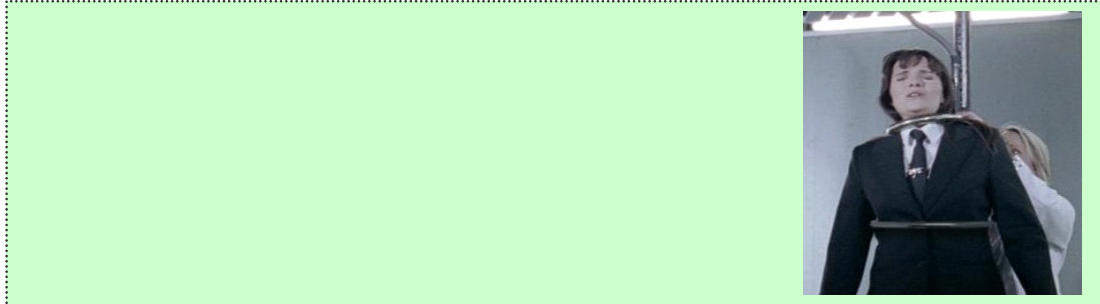
Þriðji hluti skýrslunnar er umfjöllun um fimm stuðningsverkefni. Þau eru starfsemi Kvennasjóðs, Lánatryggingasjóðs kvenna, starfsemi atvinnu- og jafnréttisráðgjafa Byggðastofnunar og

félagsmálaráðuneytisins og að lokum er umfjöllun um námskeið sem ætluð eru konum í atvinnurekstri, þau eru Brautargengi og Máttur kvenna.

Í fjórða hluta skýrslunnar eru samandregnar niðurstöður og tillögur um framhald verkefna eða frekari stuðning, sem hefur það að markmiði að örva frumkvæði kvenna í atvinnurekstri.

Við lok þessarar úttektar er næsta skref að nota niðurstöður og tillögur til enn frekari aðgerða til að fjölga konum í atvinnurekstri og styrkja þær sem fyrir eru.

STAÐA KVENNA Í ATVINNULÍFINU



Hér verður m.a. gerð grein fyrir atvinnuþátttöku, atvinnuleysi, fjölda í stjórnnum fyrirtækja og tekjum kvenna til samanburðar við aðstæður karla.

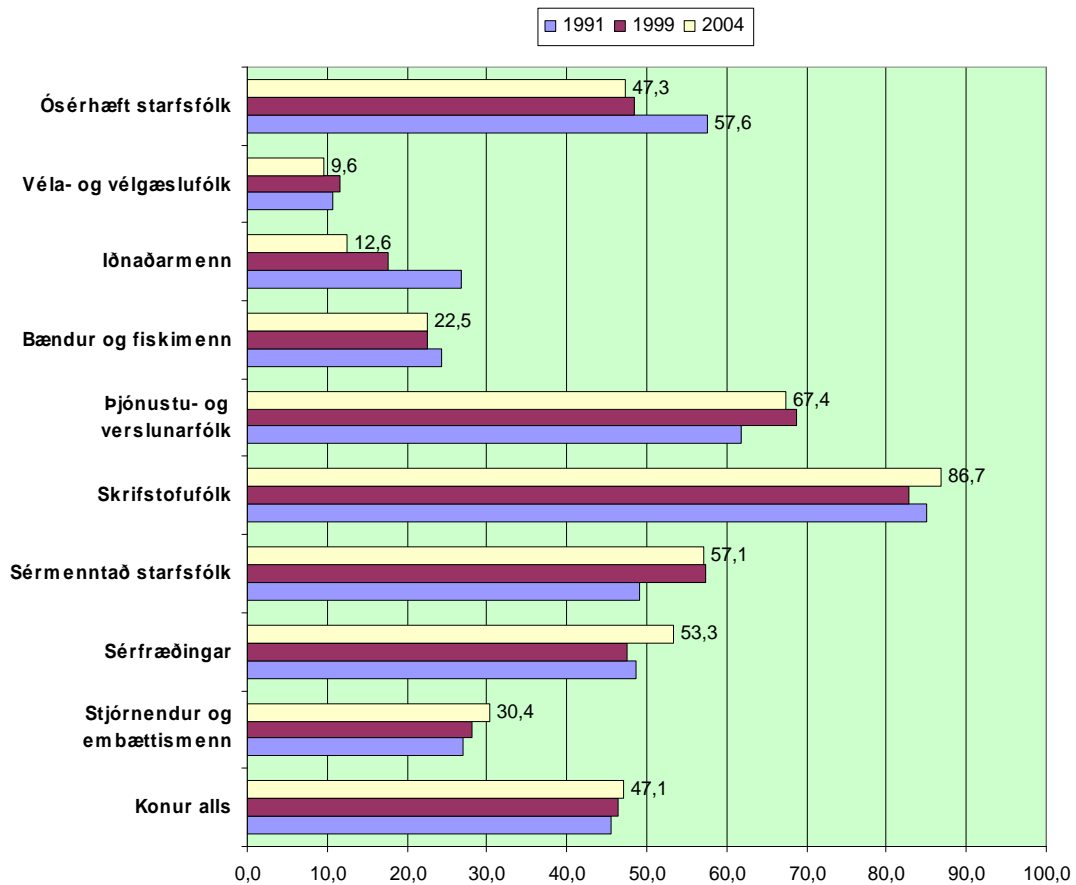
Hlutfall starfa kvenna

Tafla 1. Heildarfjöldi starfa og hlutfall kvenna

1999				2004				Breyting %		
Heild	Karlar	Konur	Konur %	Heild	Karlar	Konur	Konur %	Heild	Karlar	Konur
153.400	82.200	71.200	46%	156.200	82.500	73.600	47%	1,8	0,4	3,4

Heimild: Hagstofa Íslands

Fjölgun kvennastarfa er 3,4% á móti 0,4% hjá körlum á tímabilinu, eða 2.400 störf hjá konum á móti 300 störfum hjá körlum (tafla 1).

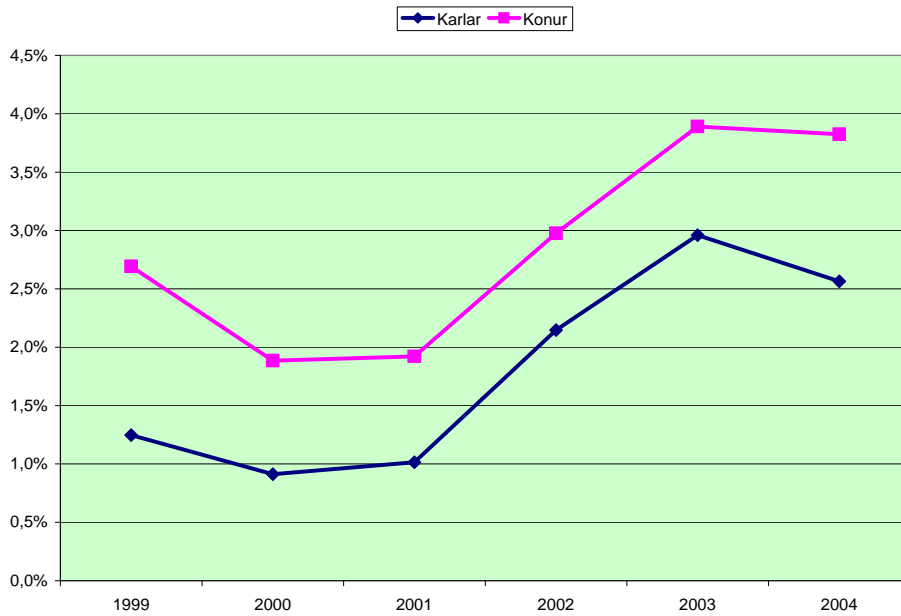


Heimild: Hagstofa Íslands

Mynd 1. Hlutfall starfa kvenna eftir starfsstéttum

Dregið hefur úr þætti kvenna meðal ósérhæfðs starfsfólks á tímabilinu, hlutfallið var 57,6% árið 1991 en er 47,3% árið 2004. Hlutfall kvenna hjá véla- og vélgæslufólki, iðnaðarmönnum og bændum og fiskimönnum er frekar rýrt. Í stétt iðnaðarmanna var hlutur kvenna um 27% árið 1991 en er 12,6% árið 2004. Konur hafa aukið hlut sinn í hópi skrifstofufólks, sérmenntaðs starfsfólks og sérfræðinga. Meðal stjórnenda og embættismanna var hlutur kvenna 30,4% árið 2004 (mynd 1).

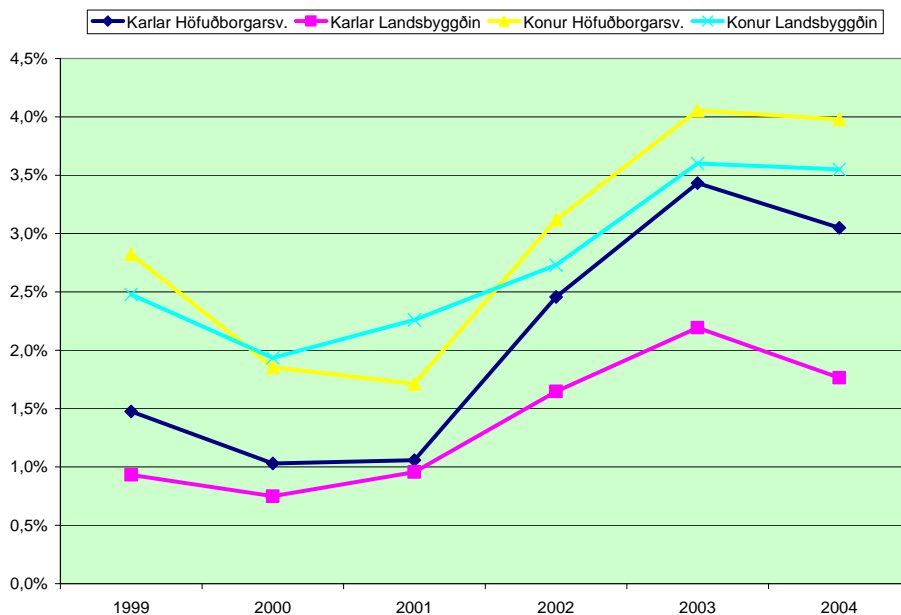
Atvinnuleysi



Heimild: Vinnumálastofnun

Mynd 2. Atvinnuleysi á landinu að jafnaði á mánuði eftir kyni

Atvinnuleysi á landinu er ekki mikið á þessu tímabili þó að það hafi aukist nokkuð frá árinu 2001. Atvinnuleysi kvenna er hlutfallslega meira en karla öll árin (mynd 2).



Heimild: Vinnumálastofnun

Mynd 3. Atvinnuleysi eftir landsvæðum að jafnaði á mánuði eftir kyni

Frá miðju ári 2001 til ársins 2004 er atvinnuleysi kvenna á höfuðborgarsvæðinu meira en atvinnuleysi kvenna á landsbyggðinni. Atvinnuleysi karla á sama tímabili er einnig meira á höfuðborgarsvæðinu (mynd 3).

Heildarfjöldi skráðra fyrirtækja

Tafla 2. Fjöldi skráðra fyrirtækja og félaga 1999 - 2004

Fjöldi í árslok	1999	2000	2001	2002	2003	2004	1999- 2004	
							Fjöldun	Fjöldun %
Starfandi fyrirtæki	7.221	7.986	8.591	10.026	10.607	11.291	4.070	36,0
Nýskráð fyrirtæki	782	877	828	1.633	1.043	990		

Heimild: Hagstofa Íslands

Starfandi fyrirtæki eru hlutafélög, einkahlutafélög, samvinnufélög og sjálfseignarstofnanir í atvinnurekstri sem greiddu laun á viðkomandi ári. Fjöldun fyrirtækja og félaga er samtals 4.070 á tímabilinu eða 36%. Mest fjölgar fyrirtækjum og félögum á milli árunna 2001-2002, eða um 1.435 fyrirtæki. Nokkuð hefur dregið úr fjöldun nýskráðra fyrirtækja (tafla 2).

Konur – stjórnarformenn

Tafla 3. Konur – stjórnarformenn, eftir stærð fyrirtækja

Starfsmannafjöldi	1999			2004			Breyting Konur %
	Heild	Konur	Konur %	Heild	Konur	Konur %	
1-10	5.493	1.346	24,5%	9.407	2.192	23,3%	62,9
10-19	843	143	17,0%	914	169	18,5%	18,2
20-49	487	71	14,6%	491	60	12,2%	-15,5
50-99	135	20	14,8%	143	12	8,4%	-40,0
100-249	80	4	5,0%	77	5	6,5%	25,0
250+	39	2	5,1%	44	2	4,5%	0,0
Alls	7.077	1.586	22,4%	11.076	2.440	22,0%	53,8

Heimild: Hagstofa Íslands

Færri konur eru skráðar sem stjórnarformenn í nær öllum stærðarflokkum fyrirtækja á seinna tímabilinu. Flestar konur eru skráðar stjórnarformenn fyrirtækja í stærðarflokki með 1–10 starfsmenn, eða 2.192 konur. Færri konur eru skráðar stjórnarformenn í stærðarflokkum fyrirtækja með fjölda starfsmanna 20-49 og 50-99, eða 15,5% og 40% fækkun (tafla 3).

Tafla 4. Konur – stjórnarformenn, eftir aldri

Aldur	1999			2004			Breyting Konur %
	Heild	Konur	Konur %	Heild	Konur	Konur %	
25 ára og yngri	98	32	33%	176	49	28%	53,1
26-35	1090	277	25%	1402	347	25%	25,3
36-45	2320	532	23%	3474	816	23%	53,4
46-55 ára	2101	461	22%	3445	746	22%	61,8
56 ára og eldri	1468	284	19%	2579	482	19%	69,7
Alls	7077	1586	22%	11076	2440	22%	53,8

Heimild: Hagstofa Íslands

Frá árinu 1999 til ársins 2004 auka konur ekki hlut sinn sem skráðir stjórnarformenn. Í yngsta aldurshópnum er um samdrátt að ræða á tímabilinu, hlutfallið var 33% árið 1999 og er 28% árið 2004 (tafla 4).

Tafla 5. Konur – stjórnarformenn, eftir atvinnugreinum

ÍSAT bálgar	1999			2004			Breyting Konur
	Heild	Konur	Konur	Heild	Konur	Konur	
Landbúnaður; dýraveiðar og skógrækt	108	26	24,1%	242	69	28,5%	165,4
Fiskveiðar	405	60	14,8%	829	95	11,5%	58,3
Námugróftur og vinnsla hráefna úr jörð	12	2	16,7%	5	1	20,0%	50,0
Iðnaður	1317	249	18,9%	1.416	277	19,6%	11,2
Veitur	4	0	0,0%	13	2	15,4%	
Byggingastarfsemi og mannvirkjagerð	893	157	17,6%	1.710	260	15,2%	65,6
Verslun og ýmis viðgerðarþjónusta	1826	529	29,0%	2.160	626	29,0%	18,3
Hótel- og veitingahúsarekstur	368	114	31,0%	586	183	31,2%	60,5
Samgöngur og flutningar	269	38	14,1%	488	81	16,6%	113,2
Fjármálaþjónusta, lífeyrissjóðir og váttryggingar	84	7	8,3%	117	12	10,3%	71,4
Fasteignaviðskipti, leigustarfsemi og ýmis sérhæfð þjónusta	1210	222	18,3%	2.303	438	19,0%	97,3
Fræðslustarfsemi	23	6	26,1%	78	31	39,7%	416,7
Heilbrigðis- og félagsþjónusta	132	36	27,3%	484	141	29,1%	291,7
Önnur samfélagsþjónusta, félagastarfsemi, menningarstarfsemi o.fl.	300	109	36,3%	553	202	36,5%	85,3
Engin starfsemi	69	18	26,1%	61	14	23,0%	22,2
Ótilgreind starfsemi	57	13	22,8%	31	8	25,8%	38,5
Alls	7.077	1.586	22,4%	11.076	2.440	22,0%	53,8

Heimild: Hagstofa Íslands

Þegar einstaka atvinnugreinar eru athugaðar vekur athygli að konur auka hlut sinn sem stjórnarformenn í landbúnaði og iðnaði. Hluttur kvenna er mestur í fræðslustarfsemi, heilbrigðis- og félagsþjónustu og menningarstarfsemi. Flestar konur eru skráðar sem stjórnarformenn í verslun, eða 626 og í fasteignaviðskiptum eru þær 438. Samtals eru 2.440 konur skráðar stjórnarformenn á móti 8.635 körlum árið 2004 (tafla 5).

Tafla 6. Konur – stjórnarformenn nýskráðra fyrirtækja

ÍSAT bálgar	1999			2004			Breyting Konur %
	Heild	Konur	Konur	Heild	Konur	Konur	
Landbúnaður; dýraveiðar og skógrækt	7	1	14,3%	16	4	25,0%	300,0
Fiskveiðar	45	7	15,6%	78	6	7,7%	-14,3
Námugróftur og vinnsla hráefna úr jörð	–	–	–	–	–	–	
Iðnaður	109	22	20,2%	81	12	14,8%	-45,5
Veitur	1	–	–	–	–	–	
Byggingastarfsemi og mannvirkjagerð	113	26	23,0%	190	23	12,1%	-11,5
Verslun og ýmis viðgerðarþjónusta	172	54	31,4%	173	49	28,3%	-9,3
Hótel- og veitingahúsarekstur	60	16	26,7%	75	28	37,3%	75,0
Samgöngur og flutningar	31	5	16,1%	47	8	17,0%	60,0
Fjármálaþjónusta, lífeyrissjóðir og váttryggingar	12	1	8,3%	5	0	0,0%	
Fasteignaviðskipti, leigustarfsemi og ýmis sérhæfð þjónusta	144	30	20,8%	197	43	21,8%	43,3
Fræðslustarfsemi	6	1	16,7%	13	8	61,5%	700,0
Heilbrigðis- og félagsþjónusta	23	4	17,4%	36	16	44,4%	300,0
Önnur samfélagsþjónusta, félagastarfsemi, menningarstarfsemi o.fl.	45	19	42,2%	67	26	38,8%	36,8
Ótilgreind starfsemi	7	1	14,3%	–	–	–	
Alls	775	187	24,1%	978	223	22,8%	19,3

Heimild: Hagstofa Íslands

Flestar konur eru skráðar stjórnarformenn nýskráðra fyrirtækja í verslun, fasteignaviðskiptum og sérhæfðri þjónustu eða samtals 49 árið 2004. Mesta aukningin er innan fræðslustarfsemi og heilbrigðis- og félagsþjónustu. Athygli vekur að engin kona er skráð sem stjórnarformaður nýskráðra fyrirtækja í fjármálaþjónustu árið 2004 (tafla 6).

Konur – aðalmenn í stjórn

Tafla 7. Konur kjörnir aðal- og varamenn

	1999			2004			Breyting %	
	Alls	Konur	Konur	Alls	Konur	Konur	Karlar	Konur
Alls	18.436	6.071	32,9%	25.678	9.206	35,9%	33,2	51,6
Aðalmenn	12.167	3.136	25,8%	15.794	3.982	25,2%	30,8	27,0
Varamenn	6.269	2.935	46,8%	9.884	5.224	52,9%	39,8	78,0

Heimild: Hagstofa Íslands

Hver einstaklingur er talinn einu sinni, ekki er tekið tillit til fjölda fyrirtækja þar sem hann gæti verið aðalmaður í stjórn. Hlutfall kvenna sem eru kjörnir aðalmenn í stjórnir hefur aukist úr 32,9% árið 1999 í 35,9% árið 2004. Konum sem sæti eiga í stjórnnum hefur fjölgað hlutfallslega, en þá fyrst og fremst sem varamenn. Konum sem kjörnir eru varamenn í stjórn fjölga um 78,0% á móti 39,8% fjölgun karla á tímabilinu (tafla 7).

Tafla 8. Konur – aðalmenn, eftir stærð fyrirtækja

Starfsmannafjöldi	1999			2004			Breyting %	
	Heild	Konur	Konur	Heild	Konur	Konur	Karlar	Konur
1-10	10.668	2.624	24,6%	14.962	3.628	24,2%	40,9	38,3
10-19	2.172	403	18,6%	2.085	386	18,5%	-4,0	-4,2
20-49	1.438	220	15,3%	1.351	200	14,8%	-5,5	-9,1
50-99	487	59	12,1%	461	53	11,5%	-4,7	-10,2
100-249	338	25	7,4%	292	31	10,6%	-16,6	24,0
250+	201	13	6,5%	189	17	9,0%	-8,5	30,8
Alls	15.304	3.344	21,9%	19.340	4.315	22,3%	25,6	29,0

Heimild: Hagstofa Íslands

Hver einstaklingur er talinn í hverju fyrirtæki sem hann tengist. Karlar eru frekar en konur í stjórnnum margra fyrirtækja. Hluttur kvenna er 22,3% árið 2004 þegar miðað er við fyrirtæki og hver einstaklingur talinn oftast en einu sinni, þ.e. þegar sá hinn sami situr í stjórnnum fleiri en eins fyrirtækis. Þegar miðað er við hvern einstakling talinn einu sinni er hluttur kvenna hærri, eða 24,6%. Konur eru flestar aðalmenn í fyrirtækjum með starfsmannafjölda 1-10. Konum fjölga í stærstu fyrirtækjunum á viðmiðunartímabilinu en körlum fækka (tafla 8).

Tafla 9. Konur – aðalmenn, eftir starfsemi fyrirtækja

ÍSAT bálfar	1999			2004			Breyting Konur
	Heild	Konur	Konur	Heild	Konur	Konur	
Landbúnaður; dýraveiðar og skógrækt	239	55	23,0%	417	114	27,3%	107,3
Fiskveiðar	897	157	17,5%	1.338	209	15,6%	33,1
Námugróftur og vinnsla hráefna úr jörð	37	4	10,8%	18	2	11,1%	-50,0
Iðnaður	3251	592	18,2%	2.996	566	18,9%	-4,4
Veitur	17	2	11,8%	54	5	9,3%	150,0
Byggingastarfsemi og mannvirkjagerð	1585	291	18,4%	2.496	398	15,9%	36,8
Verslun og ýmis viðgerðarþjónusta	3895	1096	28,1%	3.950	1.114	28,2%	1,6
Hótel- og veitingahúsarekstur	673	204	30,3%	936	286	30,6%	40,2
Samgöngur og flutningar	659	99	15,0%	847	140	16,5%	41,4
Fjármálaþjónusta, lífeyrissjóðir og vátryggingar	283	18	6,4%	290	29	10,0%	61,1
Fasteignaviðskipti, leigustarfsemi og ýmis sérhæfð þjónusta	2650	491	18,5%	4.128	840	20,3%	71,1
Fræðslustarfsemi	56	11	19,6%	139	49	35,3%	345,5
Heilbrigðis- og félagsþjónusta	223	69	30,9%	642	190	29,6%	175,4
Önnur samfélagsþjónusta, félagastarfsemi, menningarstarfsemi o.fl.	599	202	33,7%	927	341	36,8%	68,8
Engin starfsemi	133	30	22,6%	112	22	19,6%	-26,7
Ótilgreind starfsemi	107	23	21,5%	50	10	20,0%	-56,5
Alls	15.304	3.344	21,9%	19.340	4.315	22,3%	29,0

Heimild: Hagstofa Íslands

Hver einstaklingur er talinn í hverju fyrirtæki sem hann tengist. Konur sem kjörnir aðalmenn flokkað eftir starfsemi fyrirtækja eru fjölmennastar í verslun, eða 1.114 árið 2004. Í samfélagsþjónustu og fræðslustarfsemi eru konur hlutfallslega flestar, eða 36,8% og 35,3% árið 2004. Í fræðslustarfsemi er einnig mesta hlutfallslega fjölgun kvenna á tímabilinu, eða úr 19,6% árið 1999 í 35,3% árið 2004 (tafla 9).

Tafla 10. Konur – aðalmenn í stjórnnum nýskráðra fyrirtækja

ÍSAT bálfar	1999			2004			Breyting Konur
	Heild	Konur	Konur	Heild	Konur	Konur	
Landbúnaður; dýraveiðar og skógrækt	11	1	9,1%	21	4	19,0%	300,0
Fiskveiðar	82	12	14,6%	97	9	9,3%	-25,0
Námugróftur og vinnsla hráefna úr jörð	–	–	–	–	–	–	–
Iðnaður	219	38	17,4%	124	22	17,7%	-42,1
Veitur	4	1	0,0%	–	–	–	–
Byggingastarfsemi og mannvirkjagerð	164	35	21,3%	238	27	11,3%	-22,9
Verslun og ýmis viðgerðarþjónusta	294	78	26,5%	243	73	30,0%	-6,4
Hótel- og veitingahúsarekstur	90	31	34,4%	114	44	38,6%	41,9
Samgöngur og flutningar	66	13	19,7%	58	10	17,2%	-23,1
Fjármálaþjónusta, lífeyrissjóðir og vátryggingar	26	2	7,7%	8	–	0,0%	-100,0
Fasteignaviðskipti, leigustarfsemi og ýmis sérhæfð þjónusta	273	49	17,9%	280	72	25,7%	46,9
Fræðslustarfsemi	14	3	21,4%	16	8	50,0%	166,7
Heilbrigðis- og félagsþjónusta	37	11	29,7%	45	21	46,7%	90,9
Önnur samfélagsþjónusta, félagastarfsemi, menningarstarfsemi o.fl.	80	34	42,5%	112	43	38,4%	26,5
Ótilgreind starfsemi	12	1	8,3%	–	–	–	–
Alls	1.372	309	22,5%	1.356	333	24,6%	7,8

Heimild: Hagstofa Íslands

Hver einstaklingur er talinn í hverju fyrirtæki sem hann tengist. Konur kjörnar aðalmenn í stjórnum nýskráðra fyrirtækja í fræðslustarfsemi voru jafnmargar körlum árið 2004. Í heilbrigðis- og félagsþjónustu eru konur aðalmenn í 29,7% tilfella árið 1999 og í 46,7% tilfella árið 2004. Athyglisvert er að engar konur eru skráðar sem aðalmenn í stjórnun nýskráðra fyrirtækja árið 2004 á vettvangi fjármálaþjónustu, lífeyrissjóða og váttrygginga (tafla 10).

Konur – framkvæmdastjórar

Tafla 11. Konur – framkvæmdastjórar, eftir stærð fyrirtækja

Starfsmannafjöldi	1999			2004			Breyting	
	Heild	Konur	Konur	Heild	Konur	Konur	Karlar	Konur
1-10	5.043	878	17,4%	8.161	1.545	18,9%	58,8	76,0
10-19	845	92	10,9%	846	120	14,2%	-3,6	30,4
20-49	486	48	9,9%	482	48	10,0%	-0,9	0,0
50-99	150	4	2,7%	143	11	7,7%	-9,6	175,0
100-249	88	4	4,5%	84	5	6,0%	-6,0	25,0
250+	56	1	1,8%	62	4	6,5%	5,5	300,0
Alls	6.668	1.027	15,4%	9.778	1.733	17,7%	42,6	68,7

Heimild: Hagstofa Íslands

Á tímabilinu hafa konur aukið hlut sinn sem skráðir framkvæmdastjórar í öllum stærðarflokkum fyrirtækja. Í fyrirtækjum með 1-10 starfsmenn auka konur hlut sinn sem skráðir framkvæmdastjórar umfram karla, eða um 76% á móti 58,8% hjá körlum. Konur auka hlut sinn um 68,7%, þ.e. úr 1.027 í 1.733 skráðra framkvæmdastjóra, þegar karlar auka sinn hlut um 42,6%, úr 5.641 í 8.045 skráðra framkvæmdastjóra (tafla 11).

Tafla 12. Konur – framkvæmdastjórar, eftir aldri

Aldur	1999			2004			Breyting	
	Heild	Konur	Konur	Heild	Konur	Konur	Konur	Konur
25 ára og yngri	101	24	24%	133	38	29%	23,4	58,3
26-35	1135	216	19%	1352	300	22%	14,5	38,9
36-45	2406	423	18%	3239	656	20%	30,3	55,1
46-55 ára	1920	229	12%	3042	493	16%	50,7	115,3
56 ára og eldri	1106	135	12%	2013	246	12%	82,0	82,2
Alls	6668	1027	15%	9779	1733	18%	42,6	68,7

Heimild: Hagstofa Íslands

Frá árinu 1999 til ársins 2004 auka konur hlut sinn í öllum aldurshópum sem skráðir framkvæmdastjórar. Flestar konur skráðir framkvæmdastjórar eru í aldurshópnum 36-45 ára, eða 656. Hlutfallslega eru flestar konur í yngsta aldurshópnum, eða 29% skráðra framkvæmdastjóra árið 2004 (tafla 12).

Tafla 13. Konur – framkvæmdastjórar, eftir atvinnugreinum

ÍSAT bálkar	1999			2004			Breyting	
	Heild	Konur	Konur	Heild	Konur	Konur	Karlar	Konur
Landbúnaður; dýraveiðar og skógrækt	100	12	12,0%	208	30	14,4%	102,3	150,0
Fiskveiðar	369	46	12,5%	719	66	9,2%	102,2	43,5
Námugróftur og vinnsla hráefna úr jörð	12	0	0,0%	7	0	0,0%	-41,7	
Iðnaður	1.283	124	9,7%	1.324	143	10,8%	1,9	15,3
Veitur	1	0	0,0%	12	0	0,0%		
Byggingastarfsemi og mannvirkjagerð	833	61	7,3%	1.464	108	7,4%	75,6	77,0
Verslun og ýmis viðgerðapjónusta	1.755	359	20,5%	1.968	445	22,6%	9,1	24,0
Hótel- og veitingahúsarekstur	328	80	24,4%	492	144	29,3%	40,3	80,0
Samgöngur og flutningar	245	33	13,5%	419	56	13,4%	71,2	69,7
Fjármálaþjónusta, lífeyrissjóðir og váttryggingar	104	14	13,5%	117	9	7,7%	20,0	-35,7
Fasteignaviðskipti, leigustarfsemi og ýmis sérhæfð þjónusta	1.115	149	13,4%	2.012	373	18,5%	69,7	150,3
Fræðslustarfsemi	17	4	23,5%	66	25	37,9%	215,4	525,0
Heilbrigðis- og félagsþjónusta	124	42	33,9%	423	128	30,3%	259,8	204,8
Önnur samfélagsþjónusta, félagastarfsemi, menningarstarfsemi o.fl.	266	85	32,0%	465	191	41,1%	51,4	124,7
Engin starfsemi	65	11	16,9%	53	8	15,1%	-16,7	-27,3
Ótilgreind starfsemi	51	7	13,7%	29	7	24,1%	-50,0	0,0
Alls	6.668	1.027	15,4%	9.778	1.733	17,7%	42,6	68,7

Heimild: Hagstofa Íslands

Konur í hópi skráðra framkvæmdastjóra eru fjölmennastar í verslun, eða 445. Þar eykst hlutfall kvenna umfram aukningu hjá körlum á tímabilinu, eða 24% á móti 9,1% hjá körlum. Mest fjölgar konum sem framkvæmdastjórum í fræðslustarfsemi, þær eru fjórar árið 1999 en 25 árið 2004. Í heild er breyting á skráðum framkvæmdastjórum á tímabilinu 42,6% aukning hjá körlum en 68,7% hjá konum (tafla 13).

Tafla 14. Konur – framkvæmdastjórar nýskráðra fyrirtækja, eftir aldri

Aldur	1999			2004			Breyting	
	Heild	Konur	Konur	Heild	Konur	Konur	Konur	Konur
25 ára og yngri	34	6	18%	40	14	35%	-7,1	133,3
26-35	233	55	24%	188	45	24%	-19,7	-18,2
36-45	239	49	21%	278	73	26%	7,9	49,0
46-55 ára	123	21	17%	178	31	17%	44,1	47,6
56 ára og eldri	46	6	13%	96	9	9%	117,5	50,0
Alls	675	137	20%	780	172	22%	13,0	25,5

Heimild: Hagstofa Íslands

Konur auka hlut sinn umfram karla sem framkvæmdastjórar nýskráðra fyrirtækja í öllum aldurshópum tímabilið 1999 til 2004. Hlutfallslega er mest aukning hjá konum í yngsta aldurshópnum þar sem skráðir framkvæmdastjórar nýskráðra fyrirtækja eru samtals 40 árið 2004, þar af 14 konur, eða 35% (tafla 14).

Tafla 15. Konur – framkvæmdastjórar nýskráðra fyrirtækja, eftir atvinnugreinum

ÍSAT bálgar	1999			2004			Breyting	
	Heild	Konur	Konur	Heild	Konur	Konur	Karlar	Konur
Landbúnaður; dýraveiðar og skógrækt	6	1	16,7%	13	3	23,1%	100,0	200,0
Fiskveiðar	40	5	12,5%	70	3	4,3%	91,4	-40,0
Námugróftur og vinnsla hráefna úr jörð	–	–	–	–	–	0,0%		
Iðnaður	99	17	17,2%	73	9	12,3%	-22,0	-47,1
Veitur	–	–	–	–	–	–		
Byggingastarfsemi og mannvirkjagerð	98	8	8,2%	143	7	4,9%	51,1	-12,5
Verslun og ýmis viðgerðaþjónusta	152	47	30,9%	145	46	31,7%	-5,7	-2,1
Hótel- og veitingahúsarekstur	51	11	21,6%	54	24	44,4%	-25,0	118,2
Samgöngur og flutningar	18	2	11,1%	34	3	8,8%	93,8	50,0
Fjármálaþjónusta, lífeyrissjóðir og váttryggingar	15	3	20,0%	5	0	0,0%	-58,3	
Fasteignaviðskipti, leigustarfsemi og ýmis sérhæfð þjónusta	128	20	15,6%	156	41	26,3%	6,5	105,0
Fræðslustarfsemi	5	1	20,0%	10	4	40,0%	50,0	300,0
Heilbrigðis- og félagsþjónusta	19	2	10,5%	30	14	46,7%	-5,9	600,0
Önnur samfélagsþjónusta, félagastarfsemi, menningarstarfsemi o.fl.	38	19	50,0%	–	–	–		
Ótilgreind starfsemi	6	1	16,7%	47	18	38,3%	480,0	
Alls	675	137	20,3%	780	172	22,1%	13,0	25,5

Heimild: Hagstofa Íslands

Árið 2004 eru konur skráðar sem framkvæmdastjórar nýskráðra fyrirtækja fjölmennastar í verslun, eða 46. Engin kona er skráð sem framkvæmdastjóri nýskráðra fyrirtækja í fjármálaþjónustu árið 2004. Í fasteignaviðskiptum auka konur sinn hlut á tímabilinu, voru 20 árið 1999 en eru 41 árið 2004. Í heild fjölga konum meira hlutfallslega en körlum á tímabilinu, eða um 25,5% á móti 13% fjölgun hjá körlum (tafla 15).

Konur – einyrkjar

Tafla 16. Fjöldi einyrkja og starfa eftir árum

	1999	2000	2001	2002	2003	2004	Breyting %
Fjöldi einyrkja	14.375	13.729	13.216	11.309	10.545	10.825	-24,7
Hlutfall einyrkja af fjölda starfa	9,6	9,0	8,5	7,3	6,8	6,9	-28,1
Fjöldi karla af einyrkjum	11.749	11.134	10.608	8.914	8.234	8.348	-28,9
Fjöldi kvenna af einyrkjum	2.626	2.595	2.608	2.395	2.311	2.477	-5,7
Hlutfall kvenna af einyrkjum	18,3	18,9	19,7	21,2	21,9	22,9	25,3
Fjöldi starfa	149.320	153.170	155.580	155.320	154.580	156.310	4,7

Heimild: Hagstofa Íslands

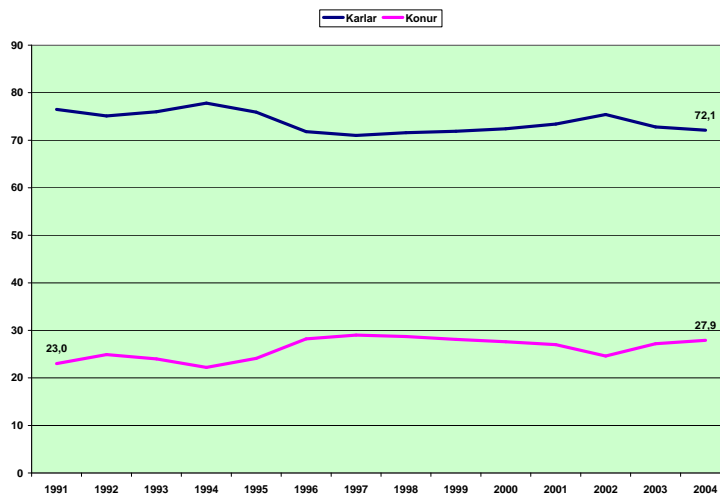
Á meðan störfum fjölga á vinnumarkaði á viðmiðunartímabilinu fækka einyrkjum samtals um 3.550 eða um 24,7%. Árið 2004 er fjöldi kvenna í hópi einyrkja 2.477 og hefur fækkað um 5,7% á móti 28,9% fækkun karla sem einyrkja (tafla 16).

Tafla 17. Fjöldi einyrkja eftir landshlutum

Landshlutar	1999				2004				Breyting %	
	Heild	Karlar	Konur	Konur	Heild	Karlar	Konur	Konur	Karlar	Konur
Höfuðborgarsvæðið	7.731	6245	1486	19%	5909	4455	1454	25%	-28,7	-2,2
Suðurnes	540	424	116	21%	326	238	88	27%	-43,9	-24,1
Vesturland	905	754	151	17%	772	589	183	24%	-21,9	21,2
Vestfirðir	496	419	77	16%	342	291	51	15%	-30,5	-33,8
Norðvesturland	888	686	202	23%	671	508	163	24%	-25,9	-19,3
Norðausturland	1.349	1112	237	18%	986	750	236	24%	-32,6	-0,4
Austurland	893	764	129	14%	612	508	104	17%	-33,5	-19,4
Suðurland	1.573	1345	228	14%	1207	1009	198	16%	-25,0	-13,2

Heimild: Hagstofa Íslands

Einyrkjum fækkar í öllum landshlutum nema á Vesturlandi þar sem kvenkyns einyrkjum fjölga úr 153 árið 1999 í 183 árið 2004, eða um 19,6%. Hjá körlum er fækkun mest á Suðurnesjum, eða 43,9%, en hjá konum er fækkunin mest á Vestfirðum, eða 33,8% (tafla 17).

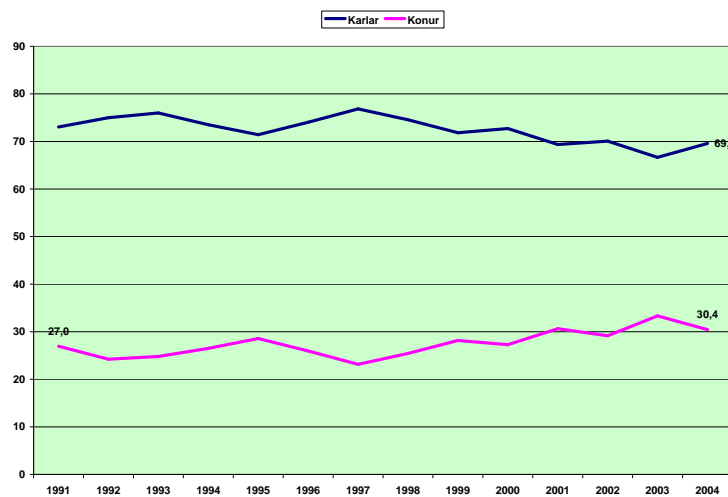


Hlutfallslegur fjöldi sjálfstætt starfandi kvenna var á bilinu 22-23% fram til ársins 1996, en frá þeim tíma hefur hlutfall sjálfstætt starfandi kvenna verið á bilinu 27-29% (mynd 4).

Heimild: Hagstofa Íslands

Mynd 4. Hlutfallsleg skipting sjálfstætt starfandi frá 1991 til 2004

Konur – stjórnendur og embættismenn



Á 10 ára tímabili frá 1991 til 2001 er hlutfall kvenna meðal stjórnenda og embættismanna á bilinu 27-28%, en frá árinu 2001 hefur hlutfall kvenna verið yfir 30% og nær hæst 33,3% árið 2003 (mynd 5).

Heimild: Hagstofa Íslands

Mynd 5. Hlutfallsleg skipting stjórnenda og embættismanna frá 1991 til 2004

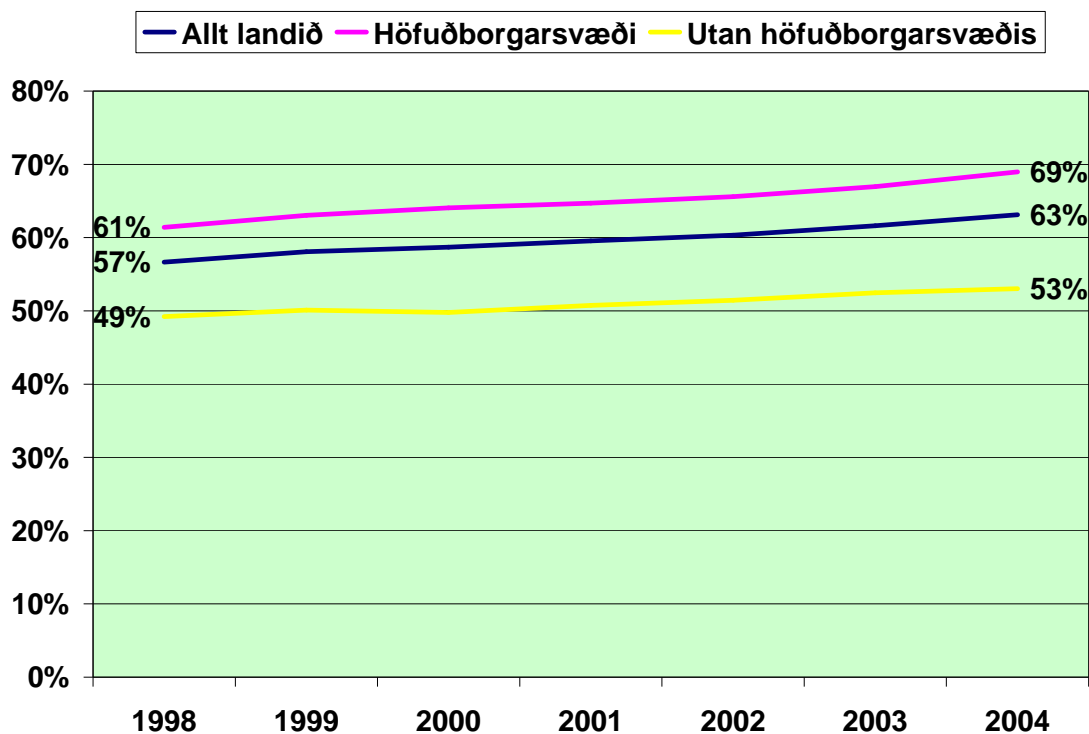
Tekjur kvenna

Tafla 18 Meðaltekjur í aðalstarfi og hlutfall tekna kvenna af tekjum karla

ÍSAT bálkar	1999			2004			Breyting %	
	Karlar	Konur	Konur	Karlar	Konur	Konur	Karlar	Konur
Allt landið	2.445	1.420	58%	3.299	2.082	63%	34,9	46,6
Frumvinnslugreinar alls	2.900	980	34%	3.178	1.306	41%	9,6	33,3
Landbúnaður	887	796	90%	1.045	1.018	97%	17,8	27,9
Fiskveiðar	4.029	1.244	31%	4.630	1.768	38%	14,9	42,1
Iðngreinar alls	2.245	1.250	56%	3.071	1.853	60%	36,8	48,2
Fiskvinnsla	2.304	1.164	51%	3.633	1.742	48%	57,7	49,7
Annar iðnaður	2.266	1.266	56%	3.013	1.804	60%	33,0	42,5
Veitustarfsemi	3.175	1.738	55%	4.215	2.495	59%	32,8	43,6
Mannvirkjagerð	2.079	1.322	64%	2.807	2.209	79%	35,0	67,1
Þjónustugreinar alls	2.475	1.464	59%	3.452	2.140	62%	39,5	46,2
Verslun og viðgerðþjónusta	2.235	1.240	55%	3.043	1.769	58%	36,2	42,7
Hótel- og veitingahúsarekstur	1.335	1.030	77%	1.925	1.440	75%	44,2	39,8
Samgöngur og flutningar	2.387	1.639	69%	3.438	2.401	70%	44,0	46,5
Fjármálaþjónusta	3.837	2.013	52%	6.324	3.078	49%	64,8	52,9
Fasteigna- og viðskiptaþjónusta	2.824	1.575	56%	3.896	2.415	62%	38,0	53,3
Opinber stjórnsýsla	2.763	1.530	55%	3.957	2.336	59%	43,2	52,7
Fræðslustarfsemi	2.577	1.733	67%	3.511	2.512	72%	36,2	45,0
Heilbrigðis- og félagsþjónusta	2.610	1.424	55%	3.330	2.063	62%	27,6	44,9
Önnur þjónusta	2.259	1.284	57%	2.709	1.697	63%	19,9	32,2

Heimild: Hagstofa Íslands

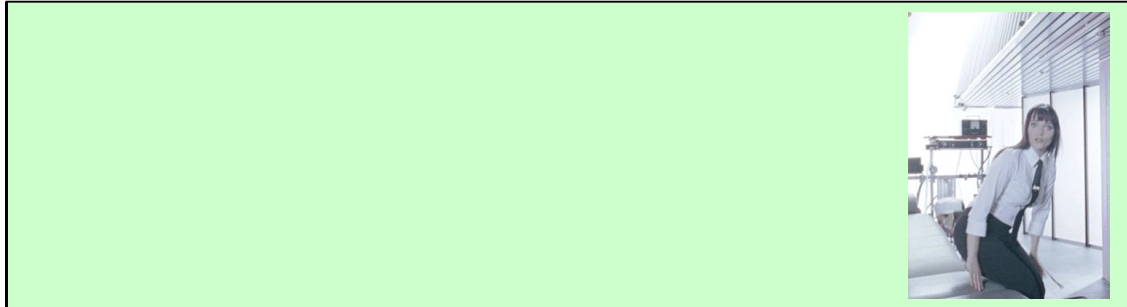
Tekjur kvenna sem hlutfall af tekjum karla hafa hækkað úr 58% árið 1999 í 63% árið 2004. Innan einstakra atvinnugreina ná konur hæst í landbúnaði 97% af tekjum karla árið 2004. Mestur munur á tekjum karla og kvenna árið 2004 er í frumvinnslugreinum og fjármálaþjónustu þar sem konur ná ekki helmings hlutfalli af tekjum karla, þ.e. 41% í frumvinnslugreinum og 49% í fjármálaþjónustu. Í heild hafa laun kvenna hækkað um 46,5% á tímabilinu en laun karla um 34,9%. Breytingar á tekjum kvenna á tímabilinu eru mestar í mannvirkjagerð, þar eru tekjur kvenna 79% hlutfall af tekjum karla. Í fiskvinnslu eykst munur milli karla og kvenna, hækkan launa á tímabilinu er 49,7% hjá konum en 57,7% hjá körlum (tafla 18).



Heimild: Hagstofa Íslands

Mynd 6. Hlutfall tekna kvenna af meðalatvinnutekjum karla

Frá árinu 1998 til ársins 2004 hefur hlutfall tekna kvenna á höfuðborgarsvæðinu hækkað úr 61% í 69% af meðalatvinnutekjum karla. Á sama tímabili hefur hlutfall tekna kvenna á landsbyggðinni hækkað úr 49% í 53% af meðalatvinnutekjum karla. Munur milli tekna kvenna á höfuðborgarsvæðinu og landsbyggðinni hefur aukist á tímabilinu (mynd 6).



KÖNNUN IMG GALLUP

IMG Gallup framkvæmdi síma- og netkönnun fyrir Byggðastofnun í júlí 2005. Markmið könnunarinnar var tvíþætt. Annars vegar að kanna stöðu kvenna gagnvart stöðkerfi atvinnulífsins samanborið við stöðu karla hvað varðar aðgengi styrkjum, lánsfé og hlutafé. Hins vegar að skoða gagnsemi verkefna sem hið opinbera hefur fjármagnað í þeim tilgangi að hvetja konur til þess að hrinda viðskiptahugmyndum sínum í framkvæmd.

Framkvæmdartími könnunarinnar var 27. júlí til 7. september 2005. Í upphaflega úrtakinu voru 1.600 fyrirtæki úr fyrirtækjaskrá ríkisskattsjóra. Af þeim höfðu 181 fyrirtæki hætt rekstri og 184 áttu ekki að vera hluti af úrtakinu. Endanlegt úrtak var 1.235, ekki náðist í 166 og 445 neituðu að svara. Fjöldi svarenda var 624, samtals tóku 438 konur og 165 karlar þátt í könnuninni, svarhlutfall var 50,5%.

Í meginatriðum má flokka upplýsingar sem aflað var í þrennt. Í fyrsta lagi var spurt um fyrirtækið og eigendur, s.s. fjölda starfsmanna og ársveltu, menntun, eignarhlut og stöðu eigenda innan fyrirtækisins. Í öðru lagi voru þátttakendur spurðir hvort þeir hefðu sótt um og fengið styrki, hlutafé eða lán hjá opinberum sjóðum eða stofnunum. Í þriðja lagi var spurt hvort opinber stuðningsverkefni sem þátttakendur hafa tekið þátt í hafi nýst þeim í sambandi við rekstur fyrirtækisins.

Félagsleg og efnahagsleg staða þátttakenda

Spurt var um eignarhlut í fyrirtækinu. Í ljós kom að karlar voru líklegri en konur til þess að eiga meirihluta í fyrirtækinu, eða 61% karla á móti 55% kvenna. Um 43% karla og kvenna sögðust eiga 100% hlut í fyrirtækinu (tafla 19).

Tafla 19. Eignarhlutur í fyrirtæki

	Konur (%)	Karlar (%)
49% eða minni	14	15
50%	31	24
51-99%	12	18
100%	43	43

Eigendur sem áttu 49% eða minni hlut í fyrirtækinu voru líklegastir til þess að reka fyrirtækið í hlutafélagaformi, voru líklegastir til þess að vera með 10 starfsmenn eða fleiri í vinnu og þeir voru einnig líklegastir til þess að vera með yfir 50 milljónir ársveltu. Þær konur sem áttu minna en 49% hlut í fyrirtækinu voru líklegastar til þess að reka umboðs- eða heildverslun en karlarnir voru líklegastir til þess að reka framleiðslu- eða iðnaðarfyrirtæki.

Þeir sem áttu 100% hlut voru líklegastir til þess að reka fyrirtækið sem einkahlutafélag eða einstaklingsfyrirtæki, með einn fastráðinn starfsmann og ársveltu á bilinu 6-15 milljónir. Konurnar voru líklegastar til þess að reka smásölu- og fyrirtæki en karlarnir voru líklegastir til þess að reka fyrirtæki á sviði landbúnaðar og fiskveiða.

Flestir höfðu átt fyrirtækið í meira en 10 ár, eða 34% kvenna og 45% karla. Hlutfallslega fleiri konur höfðu átt fyrirtækin skemur en tvö ár, eða rúmlega 22% kvenna en tæplega 17% karla (tafla 20).

Tafla 20. Hve lengi hefur þú átt fyrirtækið?

	Konur (%)	Karlar (%)
Minna en eitt ár	2	2
1-2 ár	20	15
3-4 ár	17	17
5-7 ár	15	14
8-10 ár	12	7
Meira en 10 ár	34	45

Í yngstu fyrirtækjunum var ársvelta minnst. Aðeins 3% fyrirtækja sem voru yngri en þriggja ára voru með meira en 50 milljónir í ársveltu, en það átti við í tæplega 52% fyrirtækja sem voru eldri en 10 ára.

Tafla 21. Ársvelta fyrirtækisins árið 2004

	Konur (%)	Karlar (%)
Minna en 5 milljónir	36	21
6-15 milljónir	22	22
16-25 milljónir	19	11
26-49 milljónir	6	16
50-100 milljónir	8	10
101-499 milljónir	9	13
500 milljónir eða meira		7

Í 36% kvennafyrirtækjanna og 21% karlafyrirtækjanna var ársvelta undir 5 milljónum. Þá var velta í 41% kvennafyrirtækja á bilinu 6-25 milljónir og í 33% karlafyrirtækja. Í 6% kvennafyrirtækja var ársvelta á bilinu 26-49 milljónir á móti 16% fyrirtækja í eigu karla. Þá var svipað hlutfall fyrirtækja í eigu kvenna og karla með ársveltu á bilinu 50-100 milljónir. Í 9% kvennafyrirtækja var ársvelta á bilinu 101-499 milljónir og í 13% fyrirtækja í eigu karla. Engin kona í könnuninni rak fyrirtæki með 500 milljónir eða meira í ársveltu, en það átti við um 7% karla (tafla 21).

Tafla 22. Fjöldi fastráðinna starfsmanna

	Konur (%)	Karlar (%)
1	38	37
2-9	55	47
10-19	5	9
20-49	2	3
50-99	0,3	2
100 eða fleiri	0,3	2

Niðurstöður leiddu í ljós að í afgerandi flestum fyrirtækjum voru færri en 10 fastráðnir starfsmenn, eða í 93% fyrirtækja í eigu kvenna og í 84% fyrirtækja í eigu karla. Engu að síður kom í ljós að hlutfallslega fleira fastráðið starfsfólk var í karlafyrirtækjunum en í kvennafyrirtækjunum, þar sem í 0,6% fyrirtækja í eigu kvenna voru 50 starfsmenn eða fleiri, en það átti við um 4% fyrirtækja í eigu karla (tafla 22).

Athyglisverðar niðurstöður komu í ljós þegar spurt var um fjölda fastráðinna kvenna í fyrirtækjunum. Í 57% fyrirtækja í eigu karla var engin fastráðin kona meðal starfsmanna, en það átti við í 13% fyrirtækja sem konur áttu (tafla 23).

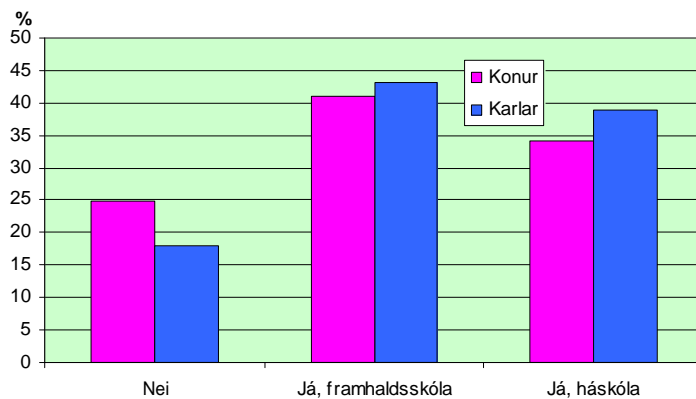
Tafla 23. Fjöldi fastráðinna kvenna

	Konur (%)	Karlar (%)
Engin	13	57
Ein	46	15
Tvær	13	9
Þrjár	11	5
Fjórar eða fleiri	17	14

Þá voru þátttakendur spurðir um stöðu sína í fyrirtækinu. Í ljós kom að meirihluti þátttakenda gekk í öll störf í fyrirtækinu, það átti við um 56% kvenna og 46% karla. Um 29% kvenna og 37% karla voru forstjórar/framkvæmdastjórar eða gegndu annarri stjórnunarstöðu í fyrirtækinu. Í um 8% fyrirtækjanna voru eigendurnir eingöngu í stjórn fyrirtækisins og um 2% kvenna voru stjórnarformenn og 3,5% karla (tafla 24).

Tafla 24. Núverandi staða innan fyrirtækisins

	Konur (%)	Karlar (%)
Geng í öll störf	56	46
Forstjóri/framkvæmdastjóri eða önnur stjórnunarstaða	29	37
Eingöngu í stjórn fyrirtækisins	7	8
Stjórnarformaður	2	3
Gegni ekki stöðu innan fyrirtækisins	1	
Annað	5	6



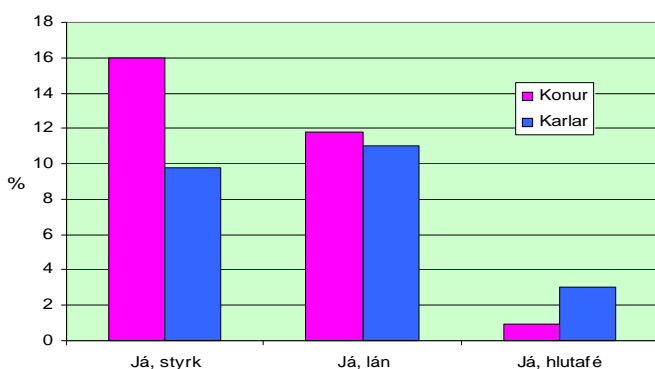
Hlutfallslega fleiri konur en karlar höfðu ekki lokið framhaldsskóla eða háskólanámi, eða 25% kvenna á móti 18% karla. Meirihluti þátttakenda var með framhaldsmenntun og 34% kvenna og 38% karla höfðu lokið háskólanámi (mynd 7).

Mynd 7. Hefur þú lokið framhaldsskóla eða háskóla?

Aðgengi að fjármagni hjá opinberum sjóðum og stofnunum

Þátttakendur voru spurðir hvort þeir eða fyrirtæki þeirra hefði sótt um styrk, lán eða hlutafé til opinberra sjóða eða stofnana til styrktar rekstri eða við stofnun fyrirtækisins.

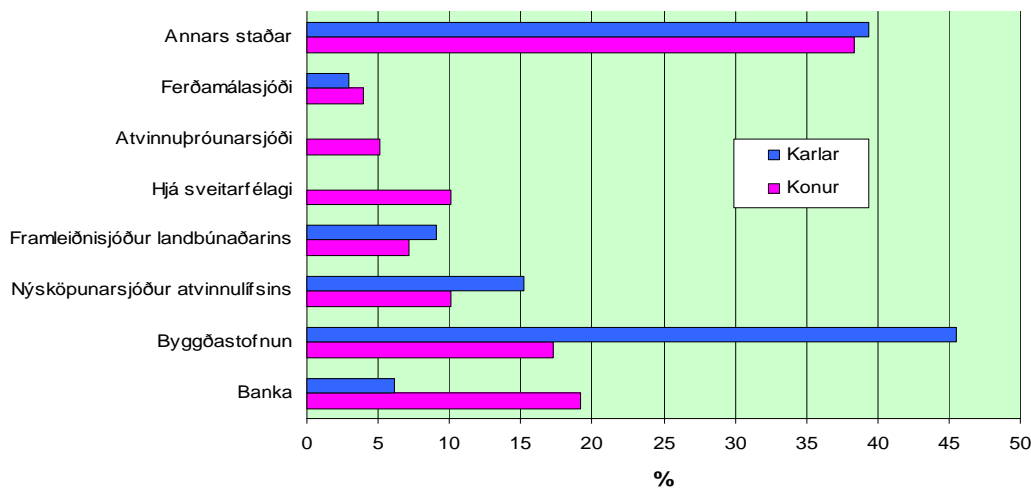
Niðurstöðurnar varpa ljósi á að hlutfallslega fleiri konur en karlar höfðu sótt um lán og styrki, en hlutfallslega fleiri karlar en konur höfðu sótt um hlutafé til opinberra sjóða eða stofnana.



Um 16% kvenna og um 10% karla höfðu sótt um styrk, tæplega 12% kvenna og 11% karla um lán, en innan við 1% kvenna höfðu sótt um hlutafé og 3% karla. (mynd 8).

Mynd 8. Hlutfall kvenna og karla sem höfðu sótt um styrk, lán eða hlutafé

Niðurstöðurnar varpa ljósi á að óformlegir leiðir (*Annars staðar*) í fjármögnun fyrirtækja skipta bæði konur og karla miklu máli, þar sem hátt í 40% kvenna og karla fengu fjármagn hjá fjölskyldu, vinum eða ættingjum. Sumir þátttakendur notuðu eigið sparifé og aðrir höfðu selt eignir (mynd 9).



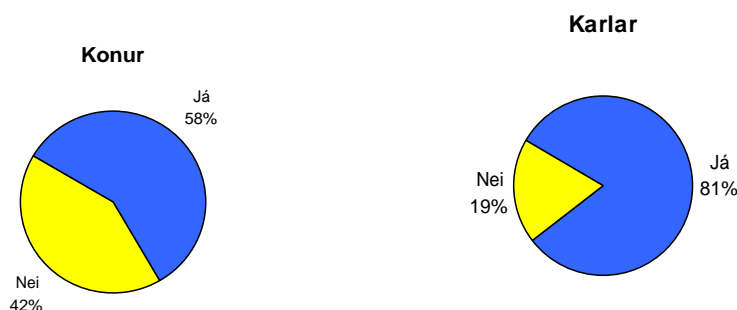
Mynd 9. Hvar var sótt um styrk, lán eða hlutafé?

Þátttakendur voru í framhaldi spurðir hvort þeir hafi fengið fyrirgreiðsluna sem sótt var um. Þeir sem svöruðu því játandi voru jafnframt spurðir um upphæð hennar. Þátttakendur sem höfðu fengið neitun voru spurðir hvort þeir hafi fengið skýringu og hvort þeir hafi verið ánægðir með hana.

Niðurstöðurnar varpa ljósi á karlar voru líklegri til þess að fá styrki og hlutafé og þeir fengu hærri fjárhæðir en konur. Hins vegar kom í ljós hlutfallslega lítill kynjamunur í sambandi við lánaþyrirgreiðslur, en karlar voru líklegri til þess að taka hærri lán en konur.

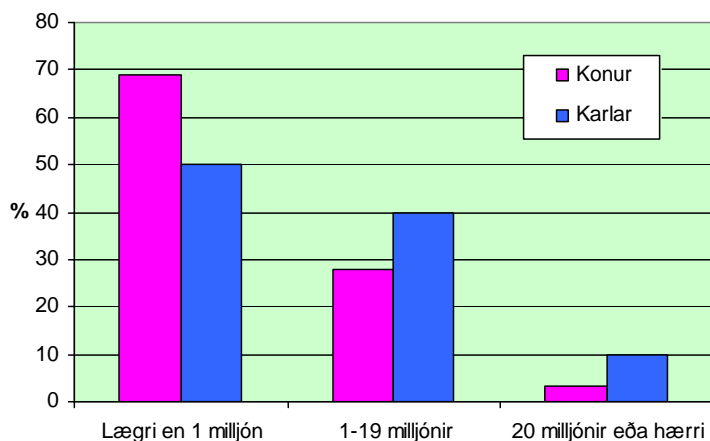
Styrkir

Niðurstöður leiddu í ljós að 81% karla og 58% kvenna fengu umbeðna styrki, sem þýðir jafnframt að 19% karla fengu neitun um styrk og 42% kvenna (mynd 10).



Mynd 10. Fékkstu styrkinn sem þú sóttir um?

Algengast var að styrkur væri lægri en ein milljón, en hlutfallslega fleiri karlar en konur fengu styrk sem var á bilinu 1-19 milljónir og hlutfallslega helmingi fleiri karlar en konur fengu styrk sem var 20 milljónir eða hærri (mynd 11).

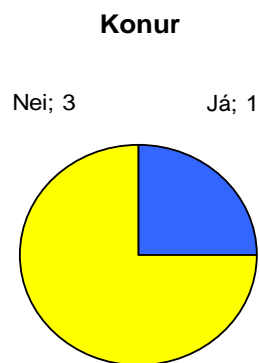


Mynd 11. Upphæð styrks

Niðurstöðurnar varpa ljósi á að hlutfallslega fleiri konur en karlar höfðu sóttu um styrk, en karlar voru líklegri til þess að fá styrki en konur. Karlar voru einnig líklegri til þess að fá hærri styrki en konur.

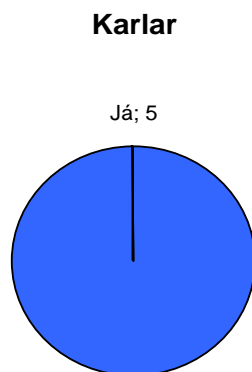
Hlutfé

Alls svöruðu 438 konur könnuninni, sem er rúmlega 10% kvenna sem eru skráðar fyrir fyrirtækjum á Íslandi. Í ljósi þess er afar athyglisvert að aðeins fjórar konur hafi sótt um hlutfé og aðeins ein fékk hlutfé (mynd 12).



Mynd 12. Fékkstu hlutféð sem þú sóttir um?

Til samanburðar tóku 165 karlar þátt í könnuninni sem er um 0,5% karla sem skráðir eru eigendur í fyrirtækjaskrá. Af þeim höfðu fimm sótt um hlutfé og allir höfðu fengið umbeðið hlutfé (mynd 13).



Mynd 13. Fékkstu hlutféð sem þú sóttir um?

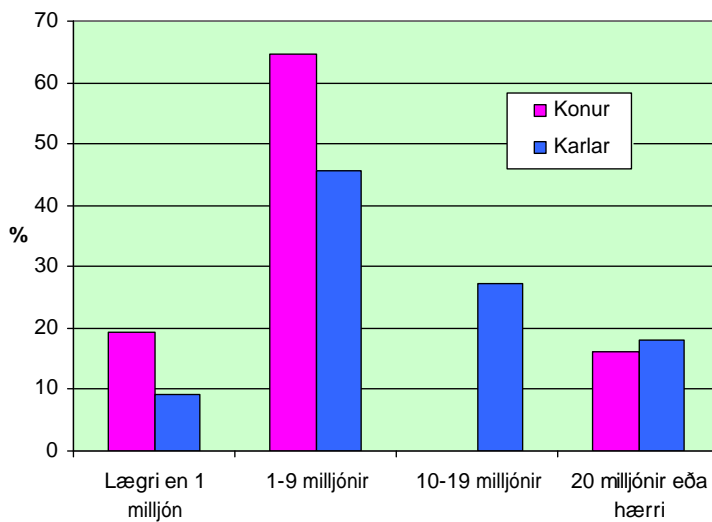
Niðurstöður könnunarinnar leiddu í ljós að einn karl fékk um 25 milljónir, tveir karlar 35 milljónir og einn karl 80 milljónir, ein kona fékk 500 þúsund krónur.

Lán

Meirihluti kvenna og karla fengu umbeðið lán, eða 83% karla og 79% kvenna (mynd 14).



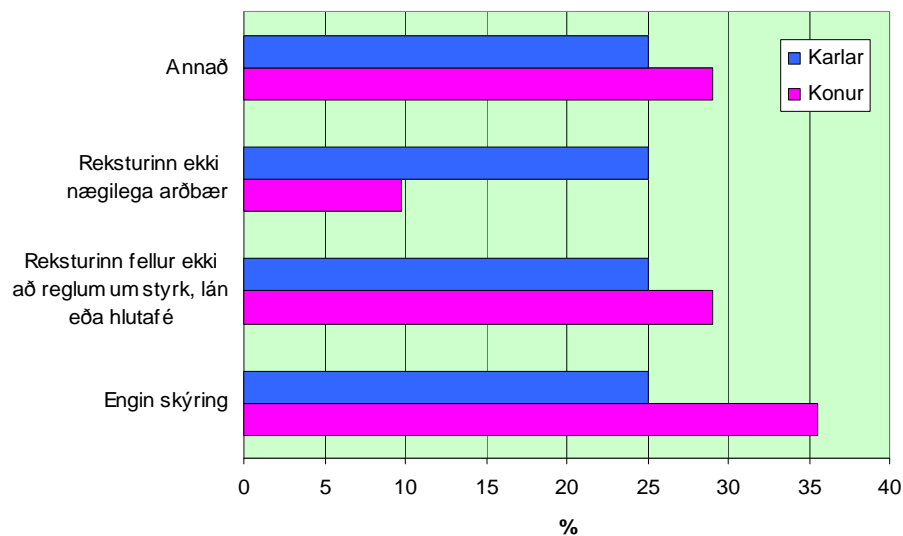
Mynd 14. Fékkstu lánið sem þú sóttir um?



Mynd 15. Upphæð láns

Hlutfallslega helmingi fleiri konur en karlar fengu lán sem var lægra en 1 milljón. Afgerandi meirihluti kvenna fékk lán á bilinu 1-9 milljónir króna, eða 65% kvenna á móti 45% karla. Engin kona fékk lán á bilinu 10-19 milljónir, en afar svipað hlutfall kvenna og karla fékk lán sem var herra en 20 milljónir (mynd 15).

Þeir sem sögðust ekki hafa fengið styrk, lán eða hlutafé sem sótt var um voru spurðir hvernig höfnun á styrk, láni eða hlutafé var skýrð. Svarendum gafst kostur á að nefna fleiri en einn svarmöguleika. Hlutfallstölur eru því reiknaðar eftir fjölda þeirra sem tóku afstöðu en ekki fjölda svara.

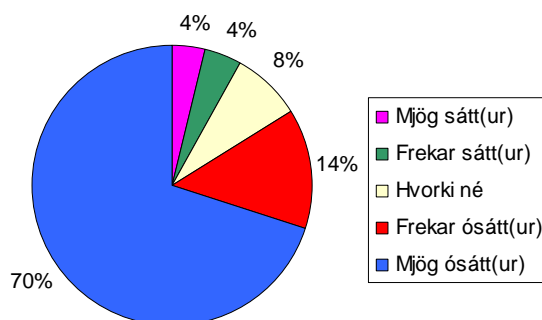


Mynd 16. Skýringar á höfnun á styrk, láni eða hlutafé.

Svör þátttakenda gefa til kynna að algengast sé að engin skýring sé gefin á því hvers vegna umsókn var synjað. Umsækjendur sem fengu skýringu sögðu flestir að ástæða synjunar hafi verið skýrð með því að reksturinn félli ekki að reglum sjóðsins, eða að hann var ekki álitinn nægilega arðbær (mynd 16).

Þátttakendur sem fengu skýringu á synjun voru spurðir hversu sáttir þeir hefðu verið með hana. Gefnir voru fimm svarmöguleikar, mjög sátt(ur), frekar sátt(ur), hvorki né, frekar ósátt(ur), mjög ósátt(ur). Í ljós kom að afgerandi meirihluti umsækjenda var mjög eða frekar ósáttur við skýringuna (mynd 17).

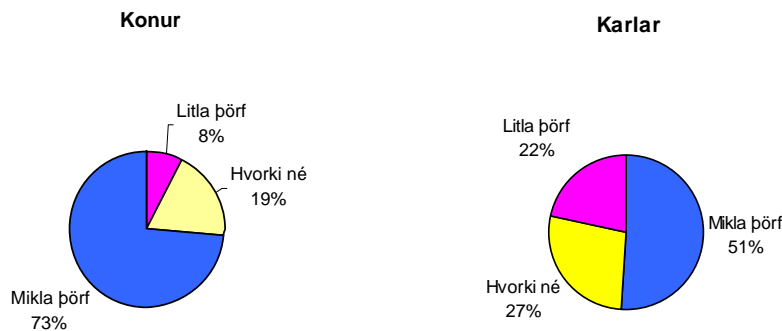
Allir umsækjendur sem fengu synjun



Mynd 17. Hversu sátt(ur) eða ósátt(ur) varstu við skýringuna?

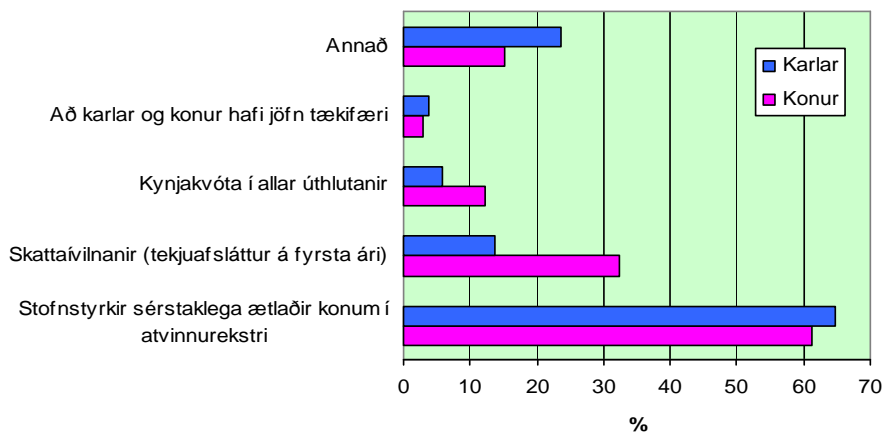
Þá voru þátttakendur spurðir hvort þeir telji nauðsynlegt að gera breytingar á stoðkerfinu til að styrkja konur í atvinnurekstri.

Meirihluti kvenna og um helmingur karla taldi mjög mikla eða mikla þörf á áherslubreytingum, eða 73% kvenna og 51% karla. Innan við 10% kvenna og yfir 20% karla taldi litla þörf á því að gera einhverjar breytingar til þess að styrkja konur í atvinnurekstri (mynd 18).



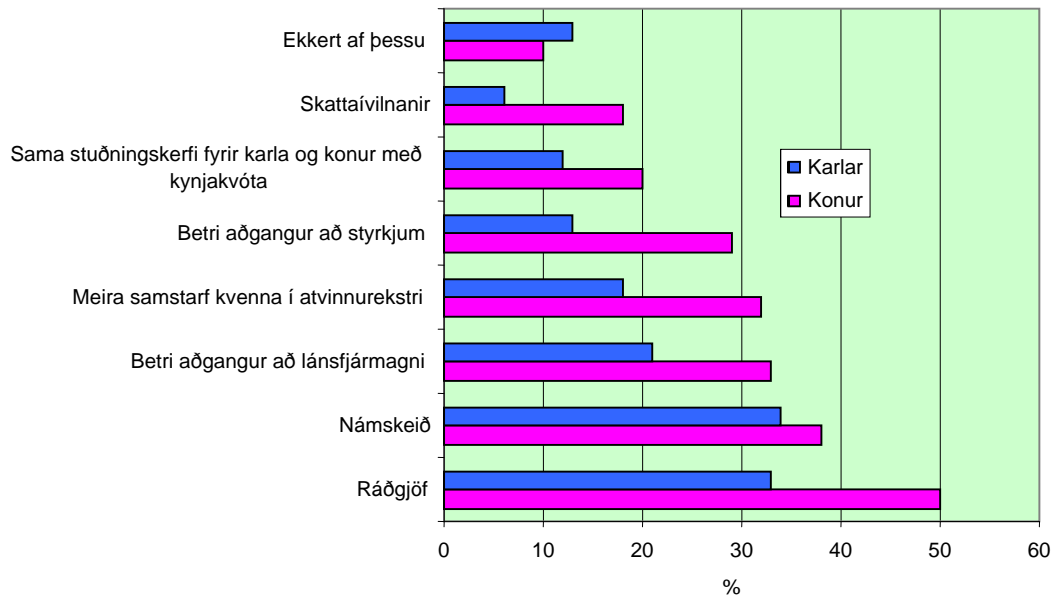
Mynd 18. Hversu mikla eða litla þörf telur þú á að breyta áherslum til styrktar konum í atvinnurekstri?

Afgerandi meirihluti var hlynntur því að konur sem hyggjast stofna fyrirtæki fái stofnstyrk, eða 61% kvenna og 65% karla. Um 33% kvenna og 14% karla voru hlynnt því að konur sem stofna fyrirtæki fái afslátt af tekjuskatti fyrsta árið (mynd 19).



Mynd 19. Hvernig er æskilegt að styrkja konur í atvinnurekstri?

Þátttakendur voru beðnir um að taka afstöðu til tiltekinna aðgerða sem gætu hugsanlega hvatt konur til að stofna fyrirtæki. Niðurstöðurnar leiddu í ljós að flestir töldu gott aðgengi að ráðgjöf mikilvægast, eða 50% kvenna og 33% karla. Tæplega 40% kvenna og 34% karla fannst mikilvægast að til staðar væru hagnýt námskeið um rekstur og stofnun fyrirtækja, það myndi hvetja konur til þess að stofna fyrirtæki og styrkja þær sem fyrir væru.



Mynd 20. Hvað af eftirfarandi telur þú mikilvægast til að hvetja konur enn frekar til atvinnureksturs?

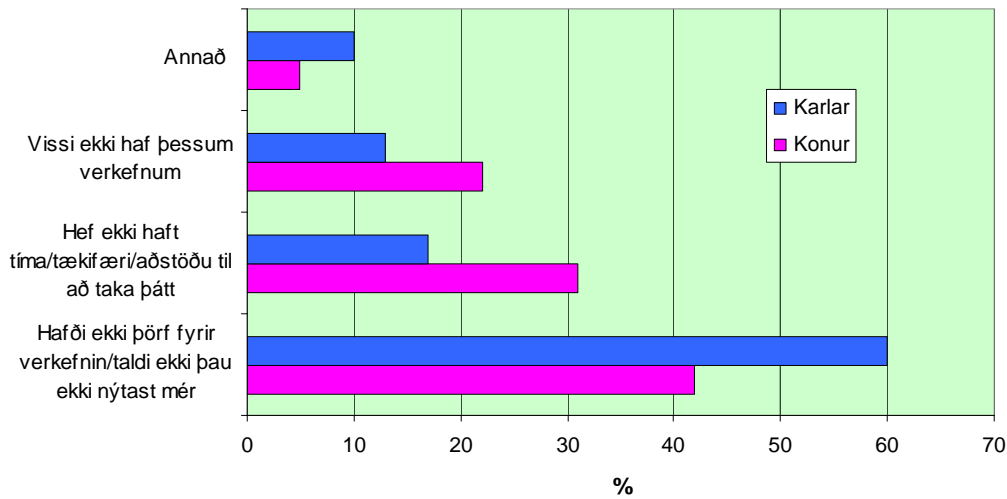
Niðurstöðurnar leiddu í ljós að fjölda þátttakenda fannst mikilvægast að bæta aðgengi að lánsfjármagni, eða 35% kvenna og 21% karla. Niðurstöðurnar benda jafnframt til þess að 32% kvenna vilji meira samstarf meðal kvenna í atvinnurekstri og álíti það mikilvægasta hvatann. Hlutfallslega helmingi fleiri konur en karlar töldu mikilvægast að bæta aðgengi kvenna að styrkjum, eða 29% kvenna á móti 13% karla. Afar fáum fannst mikilvægast að bæta aðgengi að hlutafé, en hlutfallslega fleiri karlar en konur voru á þeirri skoðun, eða 13% karla á móti 10% kvenna (mynd 20).

Námskeið/verkefni og ráðgjöf/handleiðsla

Þátttakendur voru spurðir að því hvort þeir hefðu tekið þátt í eða nýtt sér verkefni og/eða námskeið í tengslum við rekstur fyrirtækja á vegum opinberra aðila. Tilgreindar voru eftirfarandi stofnanir; Impra nýsköpunarmiðstöð, atvinnuþróunarfélögin, Útflutningsráð, Nýsköpunarsjóður atvinnulífsins og Byggðastofnun, en þessir aðilar hafa staðið fyrir ýmis konar námskeiðum um stofnun og rekstur fyrirtækja, ráðgjöf og handleiðslu í sambandi við vöruþróun, nýsköpun og markaðssetningu innanlands og erlendis.

Athygli vekur að afgerandi meirihluti þátttakenda hafði ekki tekið þátt í verkefnum eða námskeiðum hjá umræddum aðilum, eða um 83% kvenna og karla.

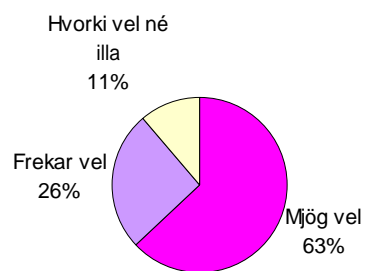
Hins vegar voru afgerandi flestir sem höfðu nýtt sér námskeið á þeirri skoðun að það hafi nýst mjög vel eða frekar vel í rekstri fyrirtækisins, eða 80% þátttakenda.



Mynd 21. Hvers vegna ekki tekið þátt í verkefnum/námskeiðum?

Flestir sem ekki höfðu nýtt sér verkefni eða námskeið sögðust ekki hafa haft þörf fyrir það eða töldu það sem í boði var ekki nýtast, eða 43% kvennanna og 60% karlanna. Það vekur hins vegar athygli að um 31% kvenna sögðust ekki hafa haft tíma/tækifæri/aðstöðu til að taka þátt og það átti einnig við um 17% karla. Einnig voru tæplega 23% kvenna og 13% karla sem sögðust ekki hafa vitað af verkefnum eða ráðgjöfinni (mynd 21).

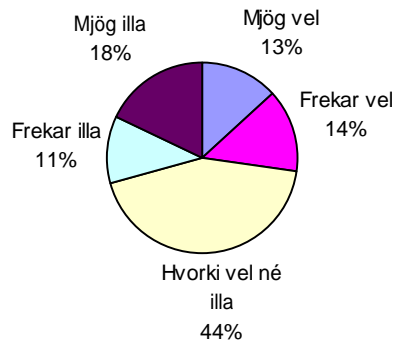
Af þeim konum sem höfðu farið á Brautargengisnámskeið hjá Impru nýsköpunarmiðstöð sögðu 63% kvenna að það hafi nýst mjög vel, 26% frekar vel og 11% sögðu það hafi nýst hvorki vel né illa. Engin kona sagði að námskeiðið hafi nýst frekar illa eða mjög illa (mynd 22).



Mynd 22. Hversu vel eða illa telur þú að þátttaka í Brautargengi hafi nýst þér í rekstri fyrirtækisins?

Meirihluti kvenna sem tóku þátt í verkefnum á vegum Auðar í krafti kvenna sagði að þátttakan hafi nýst þeim mjög vel eða frekar vel, eða 54%, um 33% sögðu að það hafi nýst hvorki vel né illa og 13% sögðu mjög illa. Í þessari spurningu voru svarendur afar fáir og ber því að túlka hlutfallstölur með varúð.

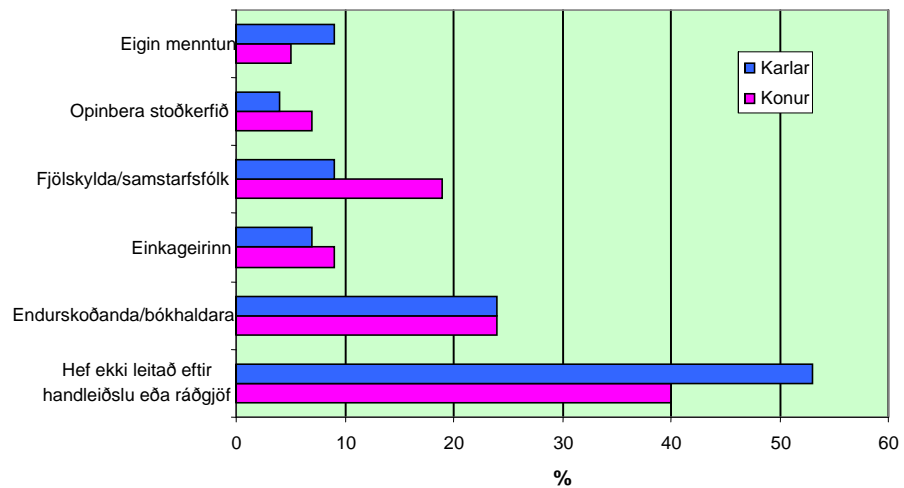
Um 13% kvennanna sem tóku þátt í könnuninni höfðu tekið þátt í starfi Félags kvenna í atvinnurekstri (FKA). Af þeim sögðu 13% að þátttakan hafi nýst þeim mjög vel í rekstri, 15% frekar vel, 44% hvorki nýstast vel né illa, 11% sögðu þátttökuna nýstast illa og 18% mjög illa (mynd 23).



Mynd 23. Hversu vel eða illa telur þú að þátttaka í Félagi kvenna í atvinnurekstri (FKA) hafi nýst þér í rekstri fyrirtækisins?

Í þeim tilgangi að fá nánari upplýsingar um hvort munur væri á því hvort kynin leiti eftir ráðgjöf um rekstur og stofnun fyrirtækja voru karlar og konur spurð: „Hvar hefur þú leitað eftir handleiðslu eða ráðgjöf um rekstur og stofnun fyrirtækisins?“

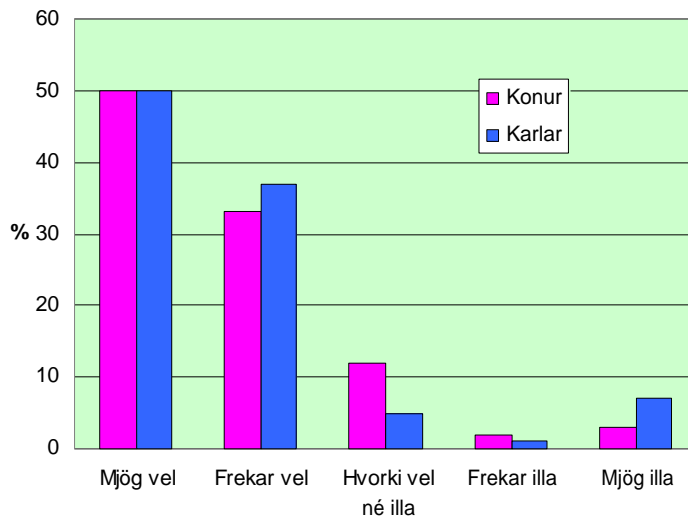
Helstu niðurstöðurnar eru að hlutfallslega fleiri karlar en konur höfðu ekki leitað eftir handleiðslu eða ráðgjöf, eða 53% karla á móti 42% kvenna (mynd 24).



Mynd 24. Hvar hefur þú leitað eftir handleiðslu eða ráðgjöf um rekstur og stofnun fyrirtækisins?

Rúmlega fimmtungur kvenna og karla sem hafði leitað eftir handleiðslu og ráðgjöf fékk aðstoð hjá endurskoðanda. Vínir, fjölskylda og fólk í svipuðum rekstri eru einnig mikilvægir og þá sér í lagi

hjá konunum. Svipað hlutfall kvenna og karla fékk aðstoð hjá sérfræðingum í einkageiranum, þ.e. hjá lögfræðingum, í bankastofnunum eða hjá einkareknu ráðgjafarfirmum, um 9% kvenna og 7% karla. Um 7% kvenna og 4% karla fengu ráðgjöf eða handleiðslu hjá opinbera stuðningskerfinu (atvinnuþróunarfélögin, Impra nýsköpunarmiðstöð og Byggðastofnun) (mynd 24). Í þessari spurningu mátti nefna fleiri en einn svarmöguleika. Hlutfallstölur er því reiknaðar eftir fjölda þeirra sem tóku afstöðu en ekki fjölda svara.



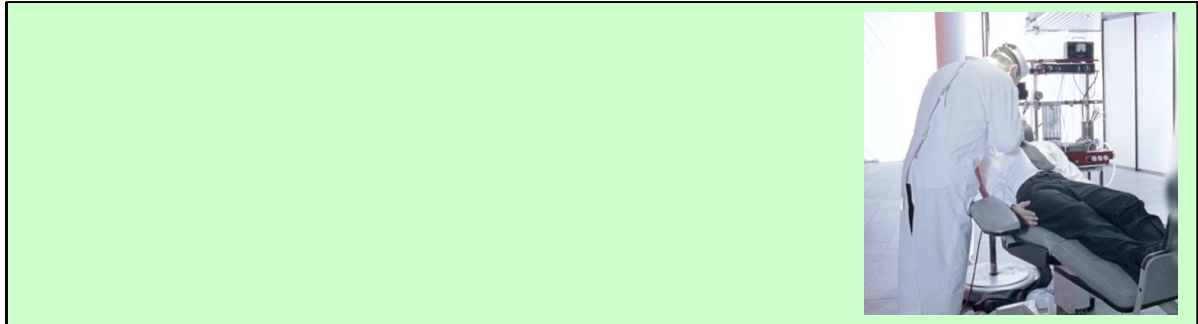
Mynd 25. Hversu vel eða illa telur þú að handleiðslan eða ráðgjöfin hafi nýst í rekstri fyrirtækisins?

Að lokum var spurt um hversu vel eða illa handleiðslan eða ráðgjöfin hafi nýst í rekstri fyrirtækisins. Niðurstöður leiddu í ljós að afgerandi meirihluti sem fékk handleiðslu eða ráðgjöf taldi hana hafi nýst mjög vel eða frekar vel, eða 83% kvenna og 86% karla (mynd 25).

Samantekt

- Karlar fengu frekar styrki og hlutafé en konur.
- Karlar fengu hærri upphæðir en konur hvort sem um var að ræða styrki eða hlutafé.
- Karlar voru líklegri til þess að taka hærri lán en konur.
- Flestir sem fengu synjun um fjármagn fengu ekki skýringu á því.
- Afgerandi flestir sem fengu skýringu voru mjög ósáttir við hana.
- Konur voru líklegri til þess að hafa sótt um fjármagn til einkaaðila en karlar voru líklegri til þess að hafa sótt það til opinberra aðila.
- Meirihluti þátttakenda sem sagði mikla þörf á að breyta áherslum til styrktar konum í atvinnurekstri taldi það best gert með stofnstyrkjum og ráðgjöf.

OPINBER STUÐNINGSVERKEFNI



Í þessum kafla er gerð grein fyrir verkefnum sem hið opinbera hefur fjármagnað í þeim tilgangi að efla þátttöku kvenna í frumkvöðlastarfsemi og atvinnusköpun.

Verkefnin sem hér um ræðir eru annars vegar í formi fjárstuðnings undir merkjum Kvennasjóðs og Lánatryggingasjóðs kvenna, hins vegar í formi ráðgjafar, handleiðslu og námskeiða. Þar er um að ræða starfsemi atvinnu- og jafnréttisráðgjafa Byggðastofnunar og félagsmálaráðuneytisins, Brautargengisnámskeið sem Impra nýsköpunarmiðstöð hefur staðið fyrir og námskeiðið Máttur kvenna sem Viðskiptaháskólinn á Bifröst hefur staðið að með fjárhagslegum stuðningi frá Byggðastofnun og iðnaðar- og viðskiptaráðuneytinu.

Við mat á árangri er m.a. byggt á könnunum sem gerðar voru meðal þátttakenda á námskeiðum Impru og Viðskiptaháskólans á Bifröst, auk kannana meðal kvenna sem hafa fengið styrki úr Kvennasjóði og tryggingar hjá Lánatryggingasjóði kvenna.

Í könnunum var m.a. lögð áhersla á að fá upplýsingar um gagnsemi stuðningsins hvort sem um var að ræða beinan fjárstuðning eða aðstoð í formi ráðgjafar eða námskeiða.

KVENNASJÓÐUR

Kvennasjóðurinn hefur verið starfræktur frá árinu 1991. Félagsmálaráðuneytið hafði umsýslu með sjóðnum til ársins 1997 en frá þeim tíma hefur Vinnuálastofnun annast úthlutanir úr honum. Tilgangur sjóðsins er að:

- Auka fjölbreytni í atvinnulífi
- Viðhalda byggð um landið og efla atvinnutækifæri á landsbyggðinni
- Auðvelda aðgang kvenna að fjármagni
- Draga úr atvinnuleysi meðal kvenna

Frá árinu 1995-2005 hefur sjóðurinn veitt 616 styrki, samtals að upphæð kr. 214.416.000,- (tafla 25). Árið 2005 ákvað úthlutunarnefnd Kvennasjóðsins að hafa tvær úthlutanir og þegar þessi samantekt var gerð í september hafði seinni úthlutunin ekki farið fram. Reiknað var með að hægt yrði að veita styrki fyrir um 8-10 milljónir til viðbótar þeim 17 milljónum sem nefndin var búin að samþykka.

Tafla 25. Fjöldi og árleg fjárhæð styrkja, 1995 til 2005

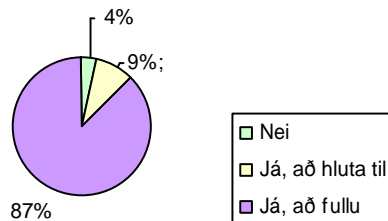
Milljónir króna	1995	1996	1997	1998	1999	2000	2001	2002	2003	2004	2005	Samtals
Árleg úthlutun	10,5	32,7	12,9	22,2	17,1	19,0	20,1	19,2	24,1	19,5	17,1	214,4
Fjöldi styrkja	56	48	59	79	78	63	48	68	45	43	29,0	616
Meðal fjárhæð	0,2	0,7	0,2	0,3	0,2	0,3	0,4	0,3	0,5	0,5	0,6	0,4

Heimild: Vinnumálastofnun

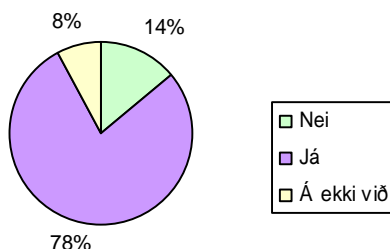
Til þess að fá upplýsingar um gagnsemi sjóðsins og aðgengi styrkhafa að öðru fjármagni var öllum konum sem höfðu fengið styrk úr Kvennasjóði á árunum 1997-2003 sendur spurningalisti vorið 2003. Eftirfarandi niðurstöður byggja á þeirri könnun, sem unnin var fyrir Vinnumálastofnun árið 2005.

Þátttakendur voru spurðir um aðgengi að fjármagni frá öðrum aðilum en Kvennasjóði, hversu hátt hlutfall styrksins þær gátu nýtt, hvort þær fengu lægri upphæð en þær óskuðu eftir og hvar þær fengu upplýsingar um tilvist sjóðsins. Jafnframt voru þær spurðar að því hvort þær hefðu leitað aðstoðar við að fylla út umsóknareyðublaðið og þá hvar. Þær voru inntar eftir tillögum um hvernig mætti bæta þjónustu sjóðsins og um hversu hátt hlutfall af heildarfjármögnun styrkurinn var.

Alls bárust svör frá 78 konum af 440 sem fengu sendan spurningalista, svarhlutfall var afar lágt eða um 18%. Svörin gefur engu að síður ákveðna mynd af reynslu svarenda af sjóðnum.

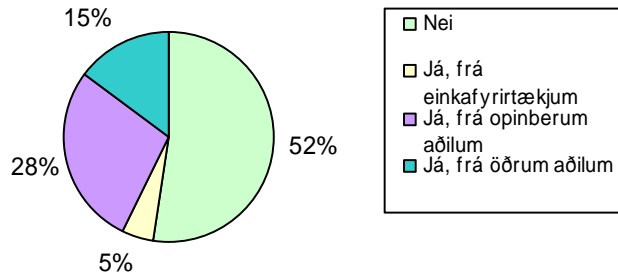


Afgerandi meirihluti, eða 87% kvenna, nýtti styrkinn að öllu leyti, 9% nýttu hann að einhverju leyti og aðeins 4% nýttu hann ekki (mynd 26).

Mynd 26. Nýttirðu þér styrkinn sem þér var úthlutaður?

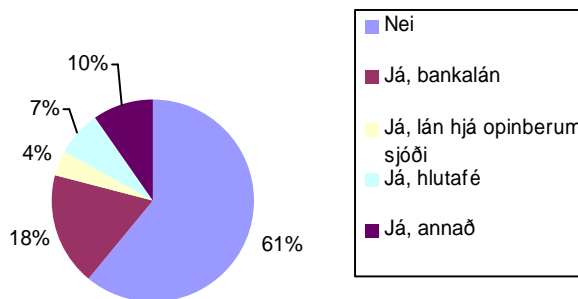
Hjá þeim konum sem nýttu styrkinn að einhverju eða öllu leyti, stóðst tímaáætlun í 78% tilfella, en nýta þarf styrkinn innan árs frá úthlutun (mynd 27).

Mynd 27. Stóðst tímaáætlun?



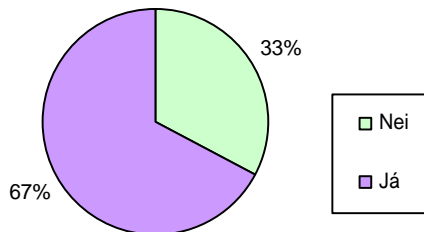
Svör leiddu í ljós að 28% kvenna höfðu fengið styrki frá opinberum aðilum, 5% höfðu fengið styrk frá einkafyrirtækjum og 15% höfðu fengið styrki frá öðrum (mynd 28).

Mynd 28. Fékkstu aðra styrki til verkefnisins?



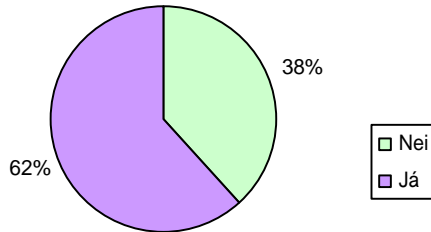
Þegar konurnar voru spurðar hvort þær hefðu fengið aðra fyrirgreiðslu en styrki svöruðu 61% því neitandi. Um 18% fengu bankalán, 7% fengu hlutafé hjá opinberum sjóði (mynd 29).

Mynd 29. Fékkstu lán aðra fjárhagslega fyrirgreiðslu eða styrki?



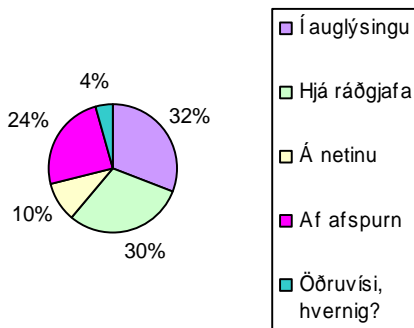
Um 67% kvenna fengu lægri upphæð en sótt var um, 33% fengu þann styrk sem sótt var um (mynd 30).

Mynd 30. Var veittur styrkur lægri en þú sóttir um?



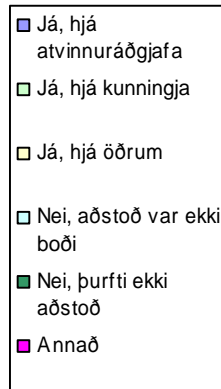
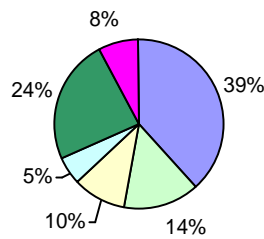
Í 62% tilfella hefði verkefnið farið af stað án styrks úr Kvennasjóði, en í 38% tilfella hefði verkefnið ekki farið af stað (mynd 31).

Mynd 31. Hefði verkefnið farið af stað ef þú hefðir ekki fengið styrk úr Kvennasjóðnum?



Spurt var um hvernig konurnar hefðu fengið vitneskju um Kvennasjóðinn. Flestar sögðust hafa séð auglýsingu um sjóðinn, eða 32%, 30% fréttu af sjóðnum hjá ráðgjafa, 24% höfðu spurnir af sjóðnum, 10% öfluðu sér upplýsinga um sjóðinn á netinu og 4% sögðust hafa frétt af honum öðruvísi (mynd 32).

Mynd 32. Hvernig fréttirðu af þessum styrkjamöguleika?



Um 39% kvenna fengu aðstoð við umsóknina hjá atvinnuráðgjafa, 14% fengu aðstoð frá kunningja og 10% hjá öðrum. Þær voru færri sem ekki nutu aðstoðar, eða samtals 37% kvenna, af þeim sögðust 24% ekki hafa þurft aðstoð, 5% af því aðstoð var ekki í boði og 8% sögðu annað (mynd 33).

Mynd 33. Fékkstu aðstoð við gerð umsóknarinnar?

Samantekt

- Mörg verkefni hefðu ekki farið af stað án styrks frá sjóðnum.
- Meirihluti kvennanna höfðu ekki fengið aðra fjárhagslega fyrirgreiðslu.
- Fjórar af hverjum tíu sögðu að án styrksins hefði verkefnið ekki farið af stað.
- Meirihluti kvennanna fékk aðstoð við gerð umsóknarinnar.

LÁNATRYGGINGASJÓÐUR KVENNA

Lánatryggingasjóður kvenna var stofnaður árið 1997, stofnfé var 10 milljónir. Sjóðurinn er samstarfsverkefni félagsmálaráðuneytis sem lagði fram fimm milljónir, iðnaðarráðuneytis sem lagði fram tvær milljónir og Reykjavíkurborgar sem lagði fram þrjár milljónir. Meginmarkmið Lánatryggingasjóðs kvenna er að styðja konur til nýsköpunar í atvinnulífi með því að veita tryggingar á allt að helmingi lána sem þær taka hjá Landsbanka Íslands til að fjármagna tiltekið verkefni. Tryggingar eru veittar á grundvelli mats á arðsemi viðskiptahugmyndar.

Á starfstíma sjóðsins hafa borist 170 umsóknir um lánatryggingar, alls hafa verið veittar 50 lánatryggingar (tafla 26). Verkefnum er hafnað af ýmsum ástæðum, s.s. að ekki sé um arðbætt verkefni að ræða, fjárhagslegt bolmagn sjóðsins sé ekki nægilegt, verkefnið sé ekki kvennaverkefni (a.m.k. 50% í eigu kvenna og stjórnað af konum). Einnig hefur verkefnum verið synjað ef þau eru í samkeppni við önnur fyrirtæki á sama sviði á sama svæði eða að ekki sé um nýsköpun að ræða.

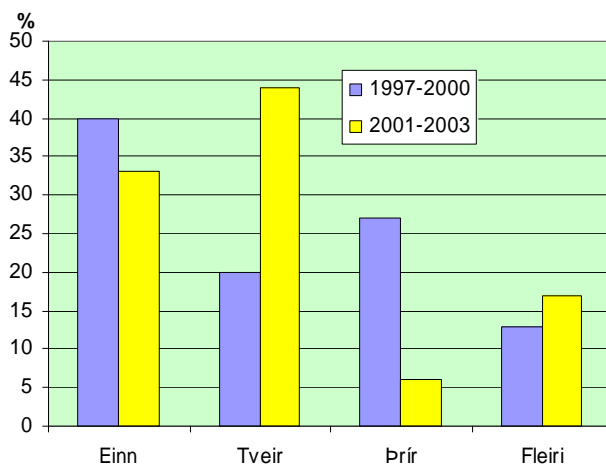
Tafla 26. Yfirlit yfir lánatryggingar 1997-2000 og 2001-2003

Lánatryggingar	1997 -2000		2001 -2003		Breyting %	
	Fjöldi	Fjárhæð	Fjöldi	Fjárhæð	Fjöldi	Fjárhæð
Heildar úthlutun	18	23,3	20	28,3	11,1	21,5
Samþykkt – óafgreitt	6	6,3	6	5,0	0,0	-20,6
Samtals	24	29,6	26	33,3	8,3	12,5
Meðal fjárhæð		1,2		1,3		3,8

Heimild: Vinnuálastofnun

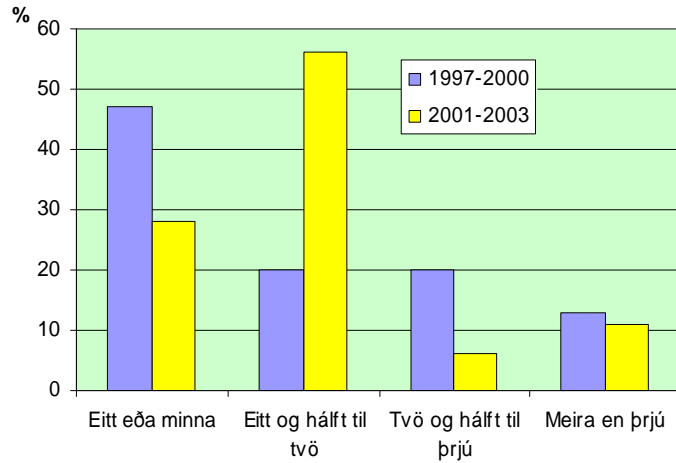
Veittar tryggingar Lánatryggingasjóðs eru ekki margar miðað við fjölda kvennafyrirtækja, sem eru um 5000, eða 20% allra fyrirtækja í landinu. Engu að síður er mikilvægt að hafa í huga að eitt megin markmið sjóðsins er að styrkja konur til nýsköpunar í atvinnulífi og þau verkefni sem sjóðurinn hefur styrkt eru flest nýsköpunarverkefni og mikilvægt framlag til atvinnulífsins í því ljósi.

Við mat á árangri Lánatryggingasjóðs kvenna er byggt á þremur úttektum um starfsemi sjóðsins. Í fyrsta lagi á skýrslunni Lánatryggingasjóður kvenna: Úttekt á starfi sjóðsins, sem Karl Sigurðsson skrifaði. Skýrslan fjallar um starfsemi sjóðsins á árunum 1997-2000. Í öðru lagi á úttekt Margrétar Kr. Gunnarsdóttur (2004) og í þriðja lagi á könnun sem var gerð á meðal þeirra sem fengu lánatryggingu árin 2001 - 2003 (Guðlaug J. Sturludóttir og Kristjana Stella Blöndal, 2004)



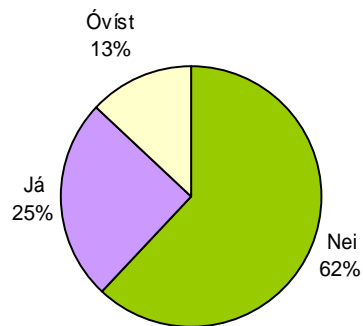
Á fyrri tímabili sjóðsins höfðu 40% fyrirtækjanna einn starfsmann, um 20% höfðu tvo starfsmenn og 12% höfðu fleiri starfsmenn. Á seinna tímabilinu höfðu 33% fyrirtækjanna einn starfsmann, um 44% tvo, 6% þrjá og um 17% fleiri starfsmenn (mynd 34).

Mynd 34. Fjöldi starfsmanna að jafnaði í þeim fyrirtækjum sem fengið hafa tryggingu



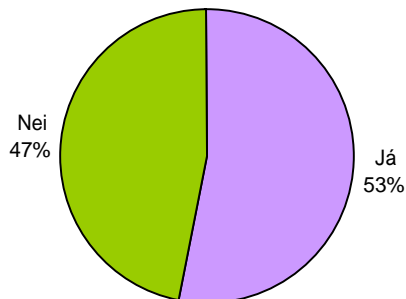
Fjöldi ársverka er svipaður og fjöldi starfsmanna. Þessar niðurstöður benda til þess að sjóðurinn hafi veitt tryggingu fyrir lánum til atvinnurekstrar sem veitir um 88 starfsmönnum atvinnu. Helstu breytingar eru þær að hlutfallslega fleiri lántakendur á seinna tímabilinu höfðu fleiri en einn starfsmann í vinnu en á fyrra tímabilinu og það var eitt ársverk eða minna í 28% fyrirtækjanna samanborið við í 47% á fyrra tímabilinu (mynd 35).

Mynd 35. Fjöldi ársverka að jafnaði í þeim fyrirtækjum sem fengið hafa tryggingu



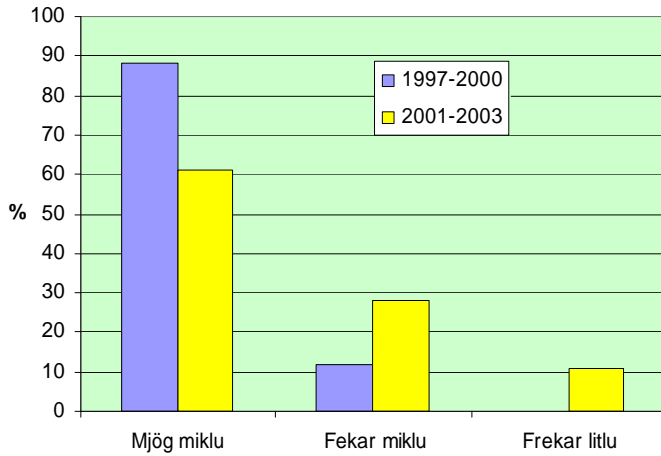
Yfir 60% kvenna á fyrra tímabilinu sögðu að verkefnið hefði ekki farið af stað hefði tryggingar sjóðsins ekki notið við og um 13% voru efins um að verkefnið hefði getað orðið að veruleika án tryggingar (mynd 36).

Mynd 36. Hefði verkefnið farið af stað hefði lánatryggingar sjóðsins ekki notið við (1997-2000)



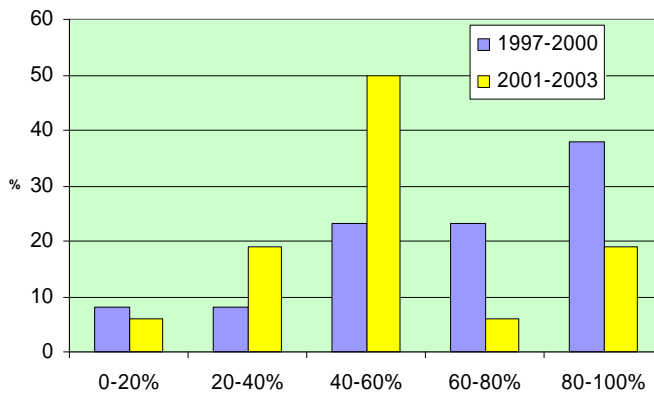
Á seinna tímabilinu mátu 47% kvenna það svo að án tryggingar hefði verkefnið ekki farið af stað (mynd 37).

Mynd 37. Hefði verkefnið fari af stað hefði lánatryggingar sjóðsins ekki notið við (2000-2003)



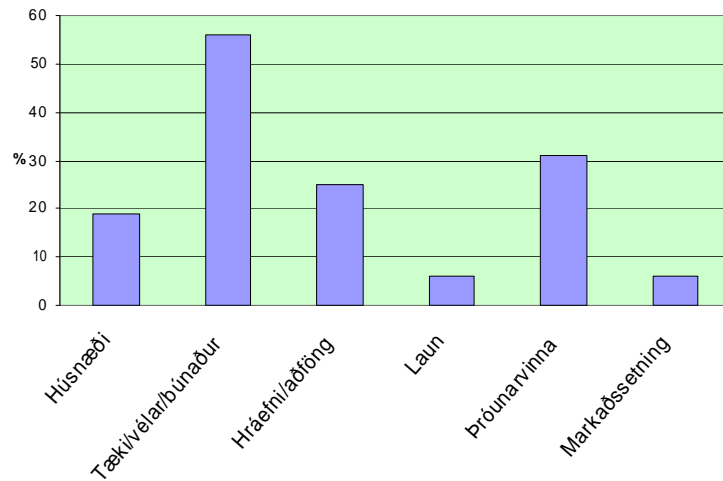
Á fyrra tímabilinu töldu allar konurnar að lánið skipti mjög miklu eða frekar miklu máli á móti 89% á seinna tímabilinu. Ljóst er að sjóðurinn skiptir þá sem fá hjá honum tryggingar afar miklu máli og mörg nýsköpunarverkefni hefðu ekki orðið að veruleika án sjóðsins (mynd 38).

Mynd 38. Hversu miklu máli skipti lánið fyrir framgang verkefnisins?



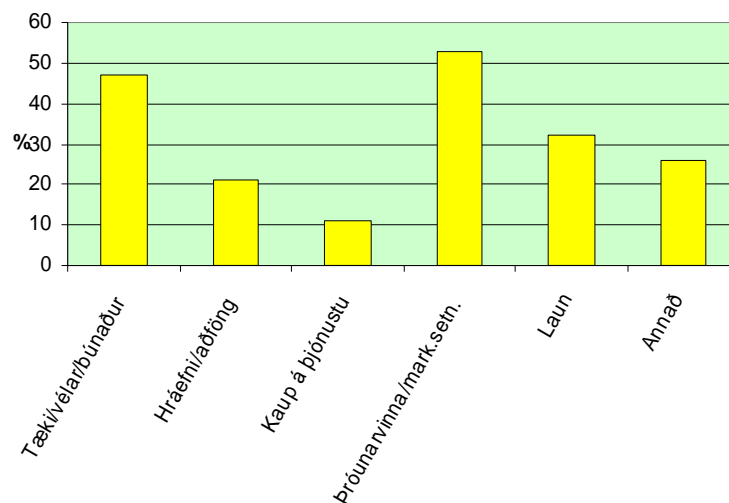
Mikilvægi sjóðsins fyrir verkefni kemur enn frekar í ljós þegar skoðað er hve hátt hlutfall lánið var í heildarjarmögnun verkefnisins. Hjá meirihluta kvennanna var trygging sjóðsins 50% eða meira af heildarjarmögnun (mynd 39).

Mynd 39. Hve stór hluti var lánið í heildarjarmögnun verkefnisins?



Á fyrra tímabilinu fór lánið hjá hlutfallslega flestum í kaup á tækjum og búnaði af ýmsu tagi, eða 56%, og hjá 31% í þróunaryrvinna (mynd 40).

Mynd 40. Í hvað var stærstum hluta lánsfjárins varið? (1997 - 2000)



Á fyrra tímabilinu hætti eitt fyrirtæki starfsemi og mörg voru talsvert smærri í sniðum en upphaflega var gert ráð fyrir. Á seinna tímabilinu hættu þrjú fyrirtæki starfsemi sem höfðu fengið tryggingu (mynd 41).

Mynd 41. Í hvað var stærstum hluta lánsfjárins varið? (2000 - 2003)

Þær sem fengu lántryggingar á árunum 2000-2003 voru spurðar hvort þær hefðu verið búnar að leita til annarra sjóða eða banka með fjármögnun áður en þær fengu trygginguna. Afgerandi meirihluti, eða 68%, sögðust hafa verið búnar að leita annað, en 32% höfðu ekki gert það. Hlutfallslega flestar höfðu leitað til Nýsköpunarsjóðs, eða um 43% og hlutfallslega jafnmargar höfðu leitað til Impru og til viðskiptabankanna, eða tæplega 36%. Sumar nefndu fleira en eitt atriði sem skýrir að heildarhlutfall svarenda er yfir 100%, sem þýðir jafnframt að sumar höfðu leitað eftir fjármagni hjá fleirum en einum aðila áður en leitað var til Lánatryggingasjóðs kvenna.

Samantekt

- Þær konur sem hafa fengið tryggingu meta það mikils.
- Færri verkefni hefðu orðið að veruleika án aðstoðar sjóðsins.
- Flestar töldu að lánatryggingarnar hafi skipt sköpum fyrir framgang verkefnisins.
- Sjóðurinn styrkir nýsköpun meðal kvenna og hefur því mikilvægu hlutverki að gegna.

RÁÐGJÖF

ATVINNU- OG JAFNRÉTTISRÁÐGJAFAR BYGGÐASTOFNUNAR OG FÉLAGSMÁLARÁÐUNEYTISINS

Byggðastofnun og félagsmálaráðuneytið gerðu með sér samning um samstarfsverkefni frá maí 2001 til ársloka 2005 um störf atvinnu- og jafnréttisráðgjafa. Um var að ræða þrjú stöðugildi. Eitt stöðugildi var í Norðvesturkjördæmi og hófst árið 2001 og lauk í árslok 2003. Annað stöðugildi var í Norðausturkjördæmi frá október 2002 og fram til febrúar 2005. Þriðja stöðugildið er í Suðurkjördæmi frá ágúst 2003 til desember 2005. Tímabilin voru látin skarast í þeim tilgangi að varðveita þá þekkingu sem fengist hefur og miðla henni til annarra landshluta með samstarfi á milli atvinnu- og jafnréttisráðgjafanna og atvinnuþróunarfélaganna á viðkomandi svæðum. Meginverkefni atvinnu- og jafnréttisráðgjafa var í samvinnu við atvinnuráðgjafa á viðkomandi svæðum að vinna að því að bæta efnahags- og félagslega stöðu kvenna, vinna að eflingu kvenna sem sjálfstæðra atvinnurekenda og að uppbyggingu fyrirtækja í eigu kvenna. Jafnframt var lögð áhersla á að ná til kvenna sem hafa viðskiptahugmyndir en vantar aðstoð við að hrinda þeim í framkvæmd.

Forsendur verkefnisins voru m.a. að meira atvinnuleysi er meðal kvenna en karla, færri konur en karlar eiga og reka eigin fyrirtæki og hlutfallslega mun færri konur en karlar leita almennt eftir ráðgjöf hjá atvinnuþróunarfélögum á landsbyggðinni.

Eftirfarandi umfjöllun byggir á vinnuskýrslum og verkþókhaldi atvinnu- og jafnréttisráðgjafa Byggðastofnunar og félagsmálaráðuneytisins. (Bjarnheiður Jóhannsdóttir og Helga Björg Ragnarsdóttir 2005)

Atvinnuráðgjöf

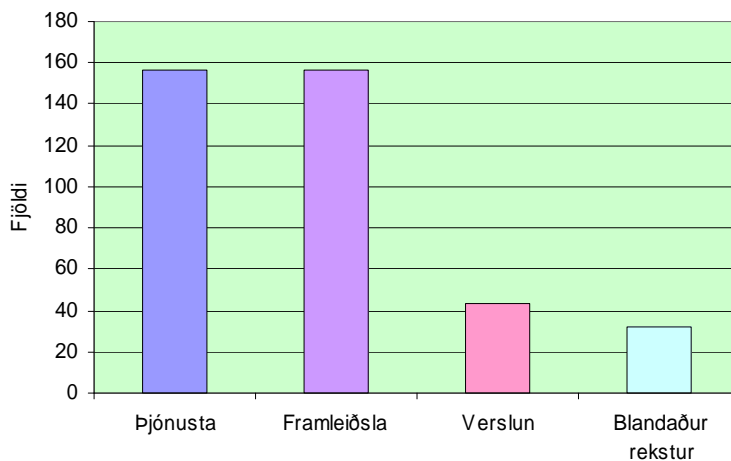
Stuðningsaðgerðir atvinnu- og jafnréttisráðgjafans í Norðvesturkjördæmi sem falla undir atvinnuráðgjöf voru samtals 151 á árunum 2001-2003, 94 í Norðausturkjördæmi og 143 í Suðurlkjördæmi (tafla 27).

Tafla 27. Fjöldi kvenna sem nýttu sér ráðgjöf og námskeið árin 2001-2003

	Norðvesturkjördæmi	Norðausturkjördæmi	Suðurlkjördæmi	Samtals
	2001 - 2003	2002 - 2005	2003 - 2005	
Atvinnuráðgjöf	151	94	143	388
Námskeið	237	233	275	745
Samtals	388	327	418	1.133

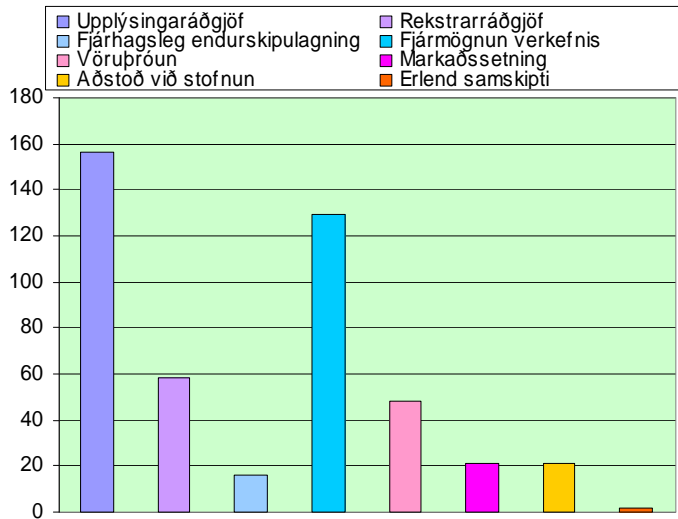
Þjónusta atvinnu- og jafnréttisráðgjafanna fólst m.a. í eftirfarandi þáttum:

- Aðstoð við gerð rekstrar- og viðskiptaáætlana
- Ráðgjöf vegna fjármögnunar
- Ráðgjöf vegna vöruþróunar
- Ráðgjöf varðandi markaðsmál
- Aðstoð við mótun rekstrarhugmynda
- Aðstoð við leit að nýjum viðskiptatækifærum innanlands sem erlendis
- Almennri viðskiptaráðgjöf



Mikill meirihluti kvenna sem nýttu sér ráðgjöf ráku þjónustufyrirtæki eða framleiðslufyrirtæki, eða 312 konur af 387. Alls nýttu 43 konur sem ráku verslunarfyrirtæki sér þjónustuna og 32 konur voru með blandaðan rekstur (mynd 42).

Mynd 42. Úr hvaða atvinnugeira koma konur sem nýttu sér ráðgjöf?



Flestar konurnar, eða 156, komu til þess að fá upplýsingar um ýmsa þætti sem tengjast stoðkerfinu, fengu aðstoð við láns- og styrkjaumsóknir, leiðsögn um netið og upplýsingar um námskeið. Næst flestar komu til þess að fá aðstoð við fjármögnun (mynd 43).

Mynd 43. Tegund ráðgjafar og fjöldi þátttakenda

Við framsetningu upplýsinga um tegund ráðgjafar var byggt á lista yfir viðskiptavinum og skoðað hvers aðstoð konurnar óskuðu eftir. Ekki var skoðað hversu oft þær komu vegna sama verkefnis, en algengt var að konur kæmu oft en einu sinni vegna aðstoðar við fjármögnun verkefna.

Tafla 28. Námskeið á vegum atvinnu- og jafnréttisráðgjafa árin 2001-2005

Heiti á námskeiði	Hvar haldið – tegund námskeiðs	Markmið	Samstarfsaðilar	Fjöldi þátttakenda
Gæðahandverk	Skagafirði, Vestfjörðum og Akureyri (þrjú námskeið)	Fræðsla um hönnun og gæðakröfur, vörubrún og markaðssetningu	Handverk og hönnun, Atvinnuþróunarfélag Vestfjarða, Atvinnuþróunarfélag Eyjafjarðar og Símei	38
Menntasmiðjan	Skagafirði, Dölum, Ísafirði og Bíldudal (fjögur námskeið)	Að efla konur til virkrar þátttöku í atvinnulífinu og/eða í samfélaginu.	Svæðisvinnumiðlun Norðurlands vestra, Farskóli Norðurlands vestra, Atvinnuþróunarfélag Vestfjarða og Fræðslunet Vestfjarða	46
Viltu láta til þín taka	Skagafirði	Að efla konur til þátttöku í sveitarstjórnarstiginu	Sveitarfélagið Skagafjörður	8
Hjúpur	Ísafirði	Að auka gæði umbúða og kynningarmála í handverki	Atvinnuþróunarfélag Vestfjarða	6
Sjúkraliðanám	Fjarkennsla	Bæta aðgengi kvenna að menntun á landsbyggðinni	Stéttarfélagið Samstaða Fjölbrotaskóli Norðurlands vestra	27
Líkami og sál	Skagaströnd	Efling kvenna á Skagaströnd	3 Frumkvöðlar	70
Routs	Hólaskóli: Ritun kennsluefnis fyrir sjálfsmenntahóp kvenna, vinna við hönnun og/eða í ferðaþjónustu	Bæta aðgengi að menntun, áhersla lögð á auka viðskiptaþekkingu og nýtingu nútímatækni í rekstri	Hólaskóli	20
Dagmæður	Námskeið fyrir dagmæður á Vesturlandi	Bæta aðgengi að menntun	Símenntunarmiðstöð Vesturlands	22
Athafnakonur	Seyðisfirði, Þorlákshöfn, Borgarnesi og Akureyri (alls fimm námskeið)	Að efla og styrkja tengslanet meðal kvenna í atvinnurekstri og auka enn frekar rekstrar- og viðskiptaþekkingu	Vinnuálastofnun, Kvenréttindafélag Íslands	60
Fósturlandsins Freyjur	Þrjú námskeið um jurtir almennt, áhrifamátt, tínslu, og varðveislu. Eitt námskeið um ræktun jurta	Auka atvinnusköpun meðal kvenna með nýtingu landgæða á sjálfbæran hátt	Erlendir aðilar	97
Brautargengi	Akureyri, Egilsstöðum (tvö námskeið), Vestmannaeyjum, Sauðárkróki, Ísafirði, Selfossi (fimm námskeið)	Námskeið um gerð viðskiptaáætla og markaðssetningu	Ímpra nýsköpunarmiðstöð	135
Á traustum grunni	Eskifirði og Höfn í Hornafirði	Efla konur til eigin atvinnusköpunar. Námskeið um stofnun og rekstur lítilla fyrirtækja	Þróunarstofa Austurlands, Svæðisvinnumiðlun Austurlands og Fræðslunet Austurlands	20
Samþætting jafnréttis-sjónarmiða	Reykjavík (tvö námskeið)	Auka hlut kvenna í stjórnun fyrirtækja og opinberra stofnana. Stefnumótun fyrirtækja og opinberra stofnana	Jafnréttisstofa, jafnréttisfulltrúi Reykjavíkurborgar og erlendur ráðgjafi	8

Sýningar og ráðstefnur

Athafnakonur 2003 var sýninga- og ráðstefnuröð kvenfyrirtækja. Markmiðið var að gera atvinnurekstur kvenna sýnilegan og efla umræðu. Verkefnið var samstarfsverkefni Kvennasjóðs, Vinnumálastofnunar og atvinnu- og jafnréttisgjafa Byggðastofnunar í Norðausturkjördæmi og Suðurlkjördæmi.

Tafla 29. Athafnakonur - Yfirlit yfir verkefnið 2003

Staður/dags.	Heiti	Námskeið	Fjöldi sýnenda	Meðal viðburða
Seyðisfjörður 10. -11. október	Konur í stóru samhengi	Verðlagning og þjónustugæði í fyrirtækjarekstri	38	Kynning á jafnréttisstefnu Alcoa
Þorlákshöfn 31. október - 1. nóvember	Konur og landgæði	Gerð viðskiptaáætlana	40	Árni Magnússon, félagsmálaráðherra, opnaði sýninguna
Borgarnes 7. - 8. nóvember	Konur í jaðarbyggðum	Sjálfsstyrking kvenna í atvinnurekstri	43	Páll Pétursson, fyrrverandi félagsmálaráðherra, opnaði sýninguna
Akureyri 21. - 22. nóvember	Frumkvöðlakonur	Markaðsfræði, gerð umsókna	45	Valgerður Sverrisdóttir, iðnaðar- og viðskiptaráðherra, ávarpaði ráðstefnuna og tók þátt í umræðum

Áætlað er að fjöldi sýningargesta hafi farið yfir 2000, auk þess sem á annað hundrað manns sóttu ráðstefnurnar og hátt í hundrað konur sóttu námskeið sem haldin voru samhliða sýninga- og ráðstefnuröðinni.

Ástæða er til þess að ætla að markmiðum verkefnisins hafi verið náð. Fjallað var um sýninga- og ráðstefnuröðina í svæðisútvarpi Austurlands, Austurglugganum, Morgunblaðinu, Sunnlenska fréttablaðinu, Aksjón, Vikudegi og í ríkissjónvarpinu í aðalfréttatíma.

Sýninga- og ráðstefnuröðin leiddi til þess að Viðskiptaháskólinn á Bifröst fór af stað með námskeiðið Máttur kvenna, sem er rekstrarnám fyrir konur í atvinnurekstri í Norðaustur-, Suður- og Suðvesturkjördæmi. Byggðastofnun var aðalstyrktaraðili þess.

Verkefnið leiddi til þess að fleiri konur á landsbyggðinni fengu vitneskju um Kvennasjóðinn. Konum sem leituðu eftir aðstoð við gerð umsókna til atvinnu- og jafnréttisráðgjafa fjölgaði mikið vorið 2004 eftir að hafa heyrt af þeim stuðningi í gegnum sýninga- og ráðstefnuröðina.

Þátttakendur og aðstandendur sýninganna, námskeiðanna og ráðstefnanna hafa eftir þessa viðburði öflugra og traustara tengslanet sem hefur leitt til frekara samstarfs, dæmi um það er t.d. verkefnið Fósturlandsins Freyjur.

Erlend samstarfsverkefni

Rural business women er verkefni í Norðurslóðaáætlun Evrópusambandsins (Northern Periphery Programme, Interreg IIIB), þátttakendur eru frá Finnlandi, Svíþjóð og Skotlandi, auk Íslands. Verkefninu er ætlað að efla atvinnusköpun kvenna í dreifbýli, sem lýtur að nýtingu náttúruauðlinda í víðum skilningi. Þá er átt við gæði lands og sjávar, jafnt hvað varðar framleiðslu og þjónustu sem byggir á náttúruauðlindum. Það er gert meðal annars með rannsóknum, fræðslu og stuðningi við smáyrirtæki kvenna auk markaðsgreiningar og markaðssetningar náttúruafurða. Íslensku aðilarnir hafa beint sjónum sínum að íslenskum jurtum og nýtingu þeirra. Með verkefninu hefur verið boðið upp á fræðslu, ráðgjöf, fjáröflun þróunarverkefna og námsferðir til þáttökulandanna.

Verkefnið hefur hlotið íslenska heitið **Fósturlandsins Freyjur** sem skírskotar bæði til landsins og landgæða, en ekki síður til frjósemigyðjunnar Freyju og annarra máttarkvenna. Samtals tóku 70 konur þátt í námskeiðunum, auk þess sem þrjár íslenskir frumkvöðlar fóru til Finnlands á vegum verkefnisins til að kynna sér hvað væri verið gera þar í landi í tengslum við tínslu, þurrkun og vinnslu jurta.

Í sýningunni **Gull í mó** sem haldin var í ráðhúsinu í Reykjavík haustið 2005 tóku 17 íslenskir aðilar þátt, auk fjölda skoskra, sænskra og finnskra þátttakenda úr verkefninu Rural business women.

Women towards ownership in business and agriculture. Verkefnið var samanburðarrannsókn fimm landa á stöðu kvenna í fyrirtækjarekstri og landbúnaði. Auk Íslands tóku Noregur, Svíþjóð, Lettland og Grikkland þátt. Í rannsókninni var staða kvenna í þáttökulöndunum borin saman, s.s. í sambandi við atvinnuþátttöku, menntun, fyrirtækjarekstur og stuðningsaðgerðir opinberra aðila. Verkefnið var styrkt af Jafnréttisáætlun Evrópusambandsins og norsku ríkisstjórninni.

Second chance schools for women. Þátttaka í Evrópuverkefni um menntasmiðjur fyrir konur sem hafa af félagslegum ástæðum ekki verið virkar í atvinnulífinu. Markmið menntasmiðja er að byggja upp sjálfstraust og efla konur til virkrar þátttöku í atvinnulífinu og/eða samfélaginu. Atvinnu- og jafnréttisráðgjafar tóku þátt í mótun verkefnisins og voru tengiliðir við erlendu samstarfsaðilana.

LearnCom eða *Breytum byggð*. Markmið þess var m.a. að efla sjálfstraust og samheldni í samfélagi (Hofsósi) sem átt hefur undir högg að sækja vegna breytinga á hefðbundnum atvinnuháttum. Farskóli Norðurlands vestra sá um framkvæmd verkefnisins, en atvinnu- og jafnréttisráðgjafi tók þátt í umsóknarferlinum. Verkefnið var styrkt af Leonardo da Vinci starfsmenntaáætlun Evrópusambandsins.

Small town networks, tilraunaverkefni í byggðapróun á þéttbýlisstöðum á Austurlandi. Hugmyndin er að þyrping bæjarfélaga í hverju þáttökulandi deili sinni reynslu og sérfræðipækkingu og nýti jákvæð áhrif sem þessi þekking veitir til þess að vinna að sameiginlegri verkefnaáætlun. Ávinningur verkefnisins felst í því að þróa aðferðafræði til þess að blása nýju lífi í þyrpingu bæja. Atvinnu- og jafnréttisráðgjafi tók þátt í undirbúningi, hugmyndavinnu og ráðstefnum í tengslum við verkefnið.

Nefndasetja

Ráðgjafarnefnd Handverks og hönnunar (2002-2005).

Seta í úthlutunarnefndum;

- Nýsköpun í starfandi fyrirtækjum (2004).
- Frumkvöðlastuðningur (2004).
- Vöruþróun í starfandi fyrirtækjum (2005).
- Skrefi framár (2005).
- Kvinnasjóður (2003-2005).

Samantekt

- Hátt í 400 konur hafa fengið ráðgjöf hjá atvinnu- og jafnréttisfulltrúunum.
- Um 700 konur hafa sótt námskeið á vegum atvinnu- og jafnréttisfulltrúanna.
- Um 2000 manns sóttu sýningar Athafnakvenna.
- Um 200 manns sóttu ráðstefnur Athafnakvenna.
- Um 100 konur sóttu námskeið Athafnakvenna.
- Afgerandi meirihluti kvennanna sem fékk ráðgjöf ráku einstaklingsfyrirtæki, eða um 82%.
- Starfsemi ráðgjafanna hefur haft margfeldisáhrif, t.d. fjarnámið Máttur kvenna og myndun tengslanets kvenna í atvinnurekstri á landsbyggðinni.
- Afgerandi meirihluti þátttakenda á námskeiðum sögðu að námið/fræðslan hefði staðið undir væntingum og haft jákvæð áhrif á reksturinn.
- Konur í dreifbýli og þéttbýli hafa fyrir milligöngu atvinnu- og jafnréttisráðgjafanna myndað viðskiptatengslanet um söfnun og verkun á lífrænt ræktuðum jurtum til markaðssetningar héraðs og erlendis.

NÁMSKEIÐ

Í þeim tilgangi að efla þátttöku kvenna í atvinnusköpun hefur hið opinbera komið að fjármögnun ýmissa verkefna og námskeiða þar sem sérstök áhersla er lögð á fræðslu um stofnun og rekstur fyrirtækja og að auka færni og þekkingu í stjórnun og samkeppnisumhverfi og að greina vaxtarmöguleika fyrirtækja. Þau verkefni sem hér verður lagt mat á eru **Brautargengi**, **Máttur kvenna** og **Auður í krafti kvenna**, en þau voru að hluta til fjármögnuð með opinberu fé og/eða með vinnuframlagi opinberra starfsmanna.

Brautargengi



BRAUTARGENGI

Brautargengisnámskeiðin eru rekin af Impru nýsköpunarmiðstöð sem er þjónustumiðstöð fyrir frumkvöðla og lítil og meðalstór fyrirtæki. Impra er rekin á vegum Iðntæknistofnunar Íslands sem er sjálfstæð stofnun, en heyrir undir yfirstjórn iðnaðarráðuneytisins.

Brautargengi er 75 tíma nám fyrir athafnakonur sem vilja hrinda viðskiptahugmyndum sínum í framkvæmd. Markmið námskeiðsins er að þátttakendur vinni viðskiptaáætlun, kynnist grundvallaratriðum stofnunar fyrirtækis, öðlist hagnýta þekkingu á þáttum sem varða fyrirtækjarekstur, s.s. stefnumótun, markaðsmálum, fjármálum og stjórnun.

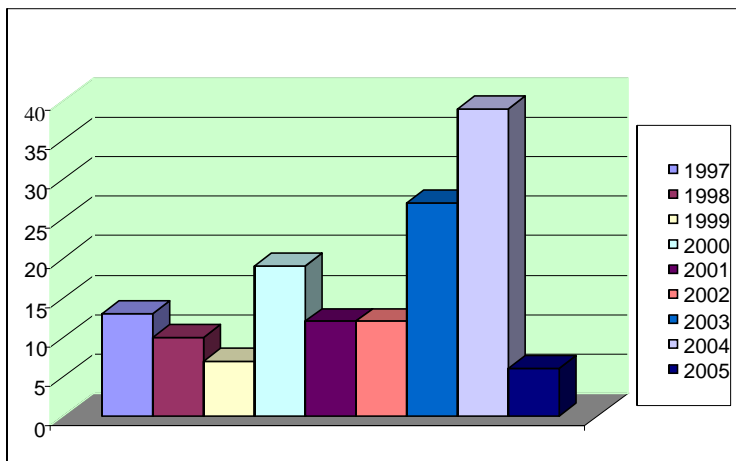
Eftirfarandi umfjöllun byggir á könnun meðal kvenna sem hafa tekið þátt í Brautargengisnámskeiðum (Helga Sigrún Harðardóttir, 2005).

Sumarið 2005 hafði Impra samband við allar konur sem tekið hafa þátt í Brautargengisnámi frá árinu 1996. Um er að ræða um 385 konur alls staðar að af landinu. Tilgangur þessa var að afla upplýsinga um fjölda og stærð fyrirtækja sem Brautargengiskonur reka, um umfang rekstrarins, tegund fyrirtækja, atvinnugreinar, um aldur og menntun þátttakenda, um ánægju og mikilvægi einstakra þátta námskeiðsins og fleira.

Öllum Brautargengiskonum var sent bréf, þar sem þeim var gefinn kostur á að afskrá sig af símalista, vildu þær ekki taka þátt í könnuninni. Því næst var hafist handa við að hringja út. Spurningalistinn innihélt samtals 25 spurningar, sumar í fleiri en einum lið.

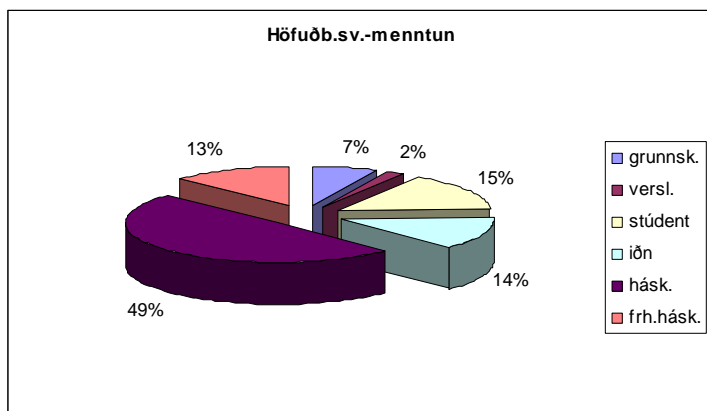
Þýðið allt var 385 konur og úrtakið 319. Í úrtaki voru þær konur sem höfðu þekkt símanúmer, eftir uppfærslu á lista yfir alla þátttakendur s.l. vor, að undanskildum þeim sem sent höfðu tilkynningu þess efnis að þær vildu ekki taka þátt í könnuninni. Í heildarþýðinu voru um 80 konur (um 25%) sem ekki tókst að ná í til að uppfæra upplýsingar um símanúmer eða netföng, mest konur sem voru á námskeiðum á fyrstu árum Brautargengis. Þær eru því ekki teknar með í þýðið.

Í lok ágúst var búið að hringja í allar konur a.m.k. einu sinni. Ekki náðist í 167, sex neituðu að svara og niðurstöður þessarar könnunar byggja því á 146 svörum, sem er um 46% af úrtakinu og um 38% af heildarþýðinu. Svör þessi gefa því sterkar vísbendingar hvað varðar marga þætti sem spurt var um. Meirihluti svarenda, eða 70%, bjuggu á höfuðborgarsvæðinu og 30% á landsbyggðinni.



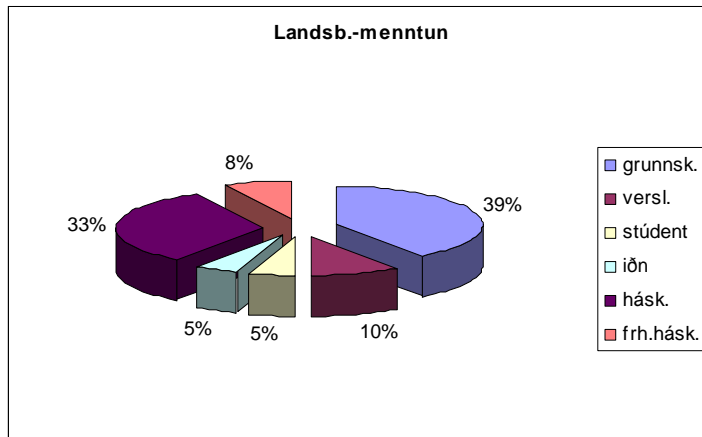
Flestir þátttakendur í könnuninni útskrifuðust á árunum 2003 og 2004, sem skýrist að einhverju leyti af því að um var að ræða stóra árganga og fyrir lágu nýlegar upplýsingar um símanúmer (mynd 44).

Mynd 44. Fjöldi þátttakenda í könnuninni eftir þátttökuári í Brautargengisnámskeiði



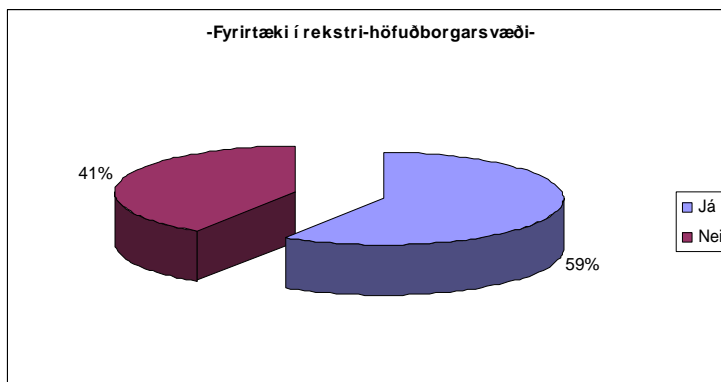
Á höfuðborgarsvæðinu hafa 62% kvenna sem tekið hafa þátt í Brautargengi lokið háskólanámi, en 7% höfðu lokið grunnskólanámi (mynd 45).

Mynd 45. Menntun kvenna búsettar á höfuðborgarsvæðinu



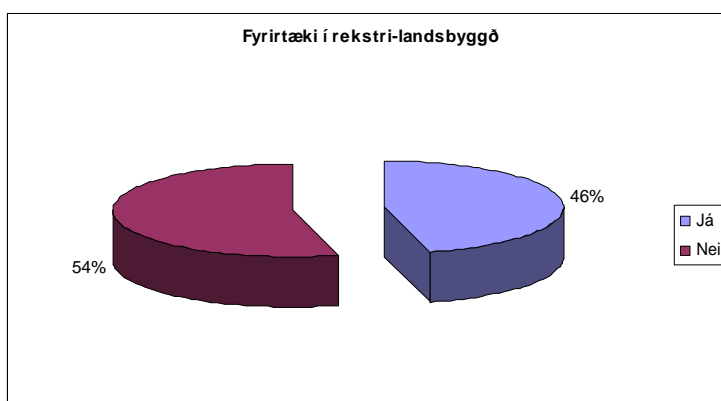
Á landsbyggðinni er hlutfall þeirra sem tekið hafa þátt í Brautargengi og hafa lokið háskólanámi 41%. Hlutfall kvenna á landsbyggðinni sem hafði eingöngu grunnskólapróf er 39% (mynd 46).

Mynd 46. Menntun kvenna búsettar á landsbyggðinni



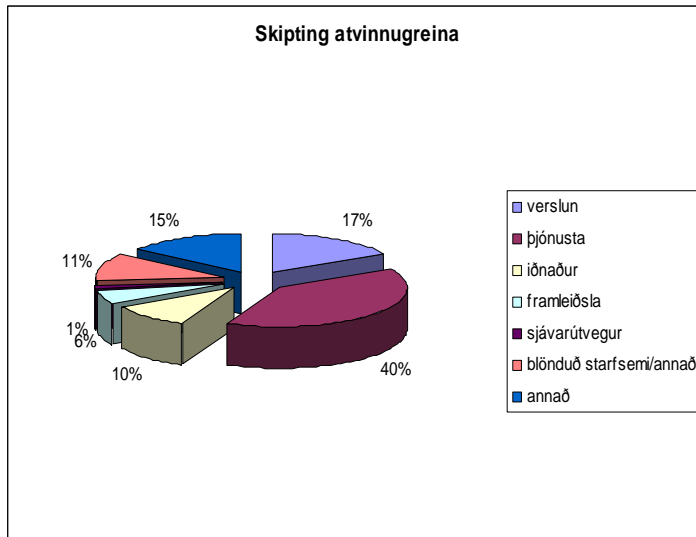
Meirihluti svarenda á höfuðborgarsvæðinu, eða 59%, voru með fyrirtæki í rekstri (mynd 47).

Mynd 47. Fyrirtæki Brautargengiskvenna í rekstri á höfuðborgarsvæðinu



Hlutfall svarenda á landsbyggðinni sem voru með fyrirtæki í rekstri er nokkuð lægra en á höfuðborgarsvæðinu, eða 46% á móti 59% (mynd 48).

Mynd 48. Fyrirtæki Brautargengiskvenna í rekstri á landsbyggðinni



Ekki kemur á óvart að flest fyrirtæki Brautargengiskvenna voru í þjónustu og verslun. Þegar spurt var um þjónustufyrirtæki kom í ljós að rúmlega helmingur þeirra býður þjónustu fyrir almenning og um þriðjungur býður fyrirtækjum þjónustu sína (mynd 49).

Mynd 49. Skipting fyrirtækja Brautargengiskvenna milli atvinnugreina

Viðskiptahugmyndin og fyrirtækið

Algengast var að konur sem ráku fyrirtæki, eða um 75%, væru enn að vinna að sömu viðskiptahugmynd og þegar þær sóttu námskeiðið, en 25% höfðu farið að vinna að nýrri hugmynd. Þegar spurt var um hvers vegna skipt var um hugmynd voru ýmsar ástæður nefndar. Oftast var sagt að ný hugmynd hafi verið auðveldari í vinnslu, nefndar voru persónulegar ástæður og að konurnar hafi þegar verið í öðrum rekstri en komið á Brautargengi með nýja hugmynd til að æfa sig á henni.

Tæplega 60% svarenda höfðu stundað rekstur sinn í fimm ár eða skemur. Aðeins um 5% höfðu rekið fyrirtæki sitt í 20 ár eða lengur. Þá höfðu um 70% fyrirtækja einn til tvo starfsmenn í þjónustu sinni árið 2004.

Áhrif á efnahagslífið

Þegar skoðað var hversu mörg störf hafa verið unnin í Brautargengisfyrirtækjum frá þeim tímapunkti þegar frumkvöðullinn útskrifast af Brautargengisnámskeiði, var meðaltalið 13 stöðugildi í hverju fyrirtæki. Mestu munar um eitt fyrirtæki sem er mjög stórt og hefur verið lengi í rekstri. Ef það er undanskilið, var meðal stöðugildi rúmlega níu manns hjá hverju fyrirtæki. Draga má þá ályktun að þrátt fyrir að flest fyrirtæki séu eins til tveggja manna fyrirtæki séu einnig nokkur stór fyrirtæki sem hækka meðaltalið umtalsvert.

Um 40% svarenda kaus að gefa ekki upp veltu fyrirtækja sinna. Meðalvelta þeirra fyrirtækja sem gefnar voru upplýsingar um voru tæplega 18 milljónir. Ef þetta eina fyrirtæki, sem er áberandi stærst er undanskilið í útreikningum, lækkar meðalvelta í 7,4 milljónir.

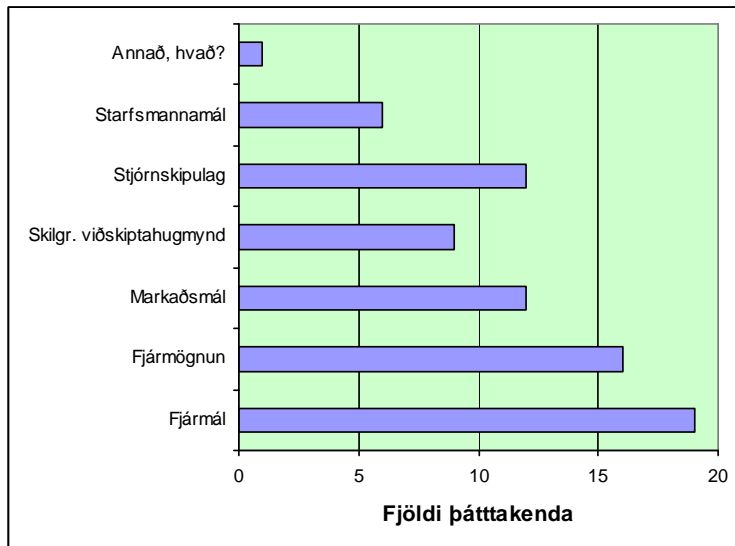
Þær sem ekki reka fyrirtæki í dag

Um fjórðungur þeirra svarenda sem ekki reka fyrirtæki í dag hrintu hugmyndum sínum í framkvæmd en hættu síðan, yfirleitt af persónulegum ástæðum. Flestar ráku fyrirtæki sín í eitt til fjögur ár. Þar er líklega um að ræða fyrirtæki sem hafa verið í rekstri þegar frumkvöðullinn kom á Brautargengisnámskeið. Af þeim sem fóru af stað en hættu, telur um helmingur líklegt að þær opni fyrirtæki á næstu fimm árum, flestar í þjónustugeira.

Þær sem aldrei fóru af stað með viðskiptahugmynd sína höfðu ýmsar ástæður, t.d. fjárskort, persónulegar ástæður eða annað. Jafnstórt hlutfall þeirra sem ekki fóru af stað og þeirra sem gerðu það telja líklegt að þær leggi í rekstur á næstu fimm árum. Ríflega helmingur kvennanna telja að þær muni vinna að sömu viðskiptahugmynd og áður, sem yfirleitt er í verslun og/eða þjónustu.

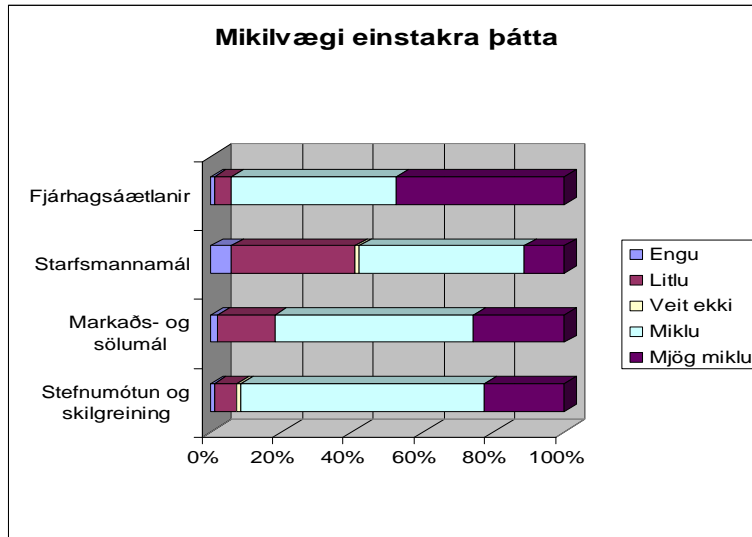
Impra er bakhjarl margra

Tæplega 80% kvennanna sem töldu líklegt að þær stofni fyrirtæki á næstu árum, töldu líklegt að þær muni leita eftir handleiðslu hjá Impru nýsköpunarmiðstöð.



Þeir þættir sem oftast eru nefndir eru fjármál, fjármögnun, markaðsmál, stjórnskipulag, skilgreining viðskiptahugmynda, starfsmannamál og annað (mynd 50).

Mynd 50. Tegund handleiðslu sem Brautargengiskonur telja líklegt að þær sæki



Afgerandi meirihluti, eða 95% kvennanna, taldi umfjöllun og kennslu um fjárhagsáætlanir skipta miklu eða mjög miklu máli og 92% töldu vinnu að stefnumótun og skilgreiningu viðskiptahugmyndar skipta miklu eða mjög miklu máli. Meirihluti, eða 59%, taldi umfjöllun um markaðs- og sölumál skipta miklu eða mjög miklu máli og 58% töldu umfjöllun um starfsmannamál skipta miklu eða mjög miklu máli (mynd 51).

Mynd 51. Mikilvægi einstakra námsþátta hjá Brautargengiskonum

Brautargengi er drifkraftur

Yfir 90% svarenda töldu að Brautargengisnámskeiðið væri sá drifkraftur sem þær höfðu gert sér vonir um fyrirfram. Námskeiðið fékk meðaltalseinkunnina 8,3 og aldrei lægri einkunn en 6 af 10 mögulegum. Oftast voru nefndar einkunnir á bilinu 8-9.

Þegar spurt var um mikilvægi einstakra þátta í námskeiðinu kom í ljós að stefnumótun viðskiptahugmyndar og skilgreining, auk fjárhagsáætlana, voru þeir þættir sem voru mikilvægastir að mati kvennanna. Því næst koma markaðs- og sölumál og starfsmannamál reka lestina. Athygli vekur að rúmlega 40% kvennanna töldu starfsmannamál skipta litlu eða engu máli. Líklega má rekja þær niðurstöður til þeirrar staðreyndar að langflest Brautargengisfyrirtæki eru smá í sniðum, með einn til tvo starfsmenn og því ekki eins sterk áhersla á þennan þátt eins og ætla mætti í fyrirtækjarekstri almennt (mynd 9).

Rúmlega 20% kvennanna sem tekið hafa þátt í Brautargengisnámskeiðum hafa leitað til Impru eftir að náminu lauk varðandi upplýsingar, styrki eða aðra fyrirgreiðslu.

Afgerandi meirihluti kvennanna sem tóku þátt í könnuninni sögðust geta mælt með Brautargengisnáminu við aðrar konur, eða 145 konur af 146.

Samantekt

- Ástæða er til þess að ætla að Impru sé á réttri leið með þróun Brautargengis. Verkefnisstjórar hafa lagt sig fram við að koma til móts við breyttar þarfir atvinnulífsins og þeirra kvenna sem sækja námið.
- Afgerandi meirihluti kvenna sem höfðu tekið þátt í Brautargengisnámskeiðunum sögðust geta mælt með því við aðrar konur.
- Námskeiðið var sá drifkraftur sem konurnar höfðu vænst og þær gáfu því að meðaltali 8-9 í einkunn, 10 var hæst.
- Þátttaka kvenna í Brautargengi virðist auðvelda þeim síðar að leita eftir handleiðslu hjá Impru nýsköpunarmiðstöð.
- Frá árinu 2003 hafa Brautargengisnámskeiðin verið aðgengileg fyrir konur á nokkrum þéttbýlisstöðum í öllum landshlutum, auk höfuðborgarsvæðisins.

Máttur kvenna



Eftirfarandi umfjöllun byggir á könnun meðal kvenna sem tóku þátt í námskeiðinu **Máttur kvenna**. (Auður Agnes Gunnarsdóttir 2005)

Tilurð

Íslenskt atvinnulíf hefur tekið miklum breytingum á undanförunum árum. Í dag er þjónusta og þjónustutengd starfsemi um 65% af vergri þjóðarframleiðslu á móti 35% af frumframleiðslu og iðnaði. Þessar tölur eiga við allt landið. Þegar þær eru greindar í sundur eftir höfuðborgarsvæðinu annars vegar og landsbyggðinni hins vegar kemur ýmislegt markvert í ljós. Þannig má segja að höfuðborgarsvæðið sé háþróað samfélag sem er miðstöð mennta og þjónustu á meðan frumframleiðsla og/eða iðnaður eru mun algengari á landsbyggðinni. Vaxtarmöguleikarnir liggja ótvírætt í þekkingarstarfsemi og þjónustu.

Algengt er að konur reki eða séu í forsvari fyrir þjónustufyrirtæki á landsbyggðinni. Ferðaþjónusta og verslun eru gott dæmi um það. Margar þessar konur hafa áratuga reynslu af fyrirtækjarekstri, án þess að hafa undirstöðumenntun í rekstri. Á fjölmörgum smærri stöðum eru fyrirtæki þeirra kjölfestan í þeirri einkareknu þjónustu sem íbúunum stendur til boða og er alger forsenda þess að gera byggðirnar samkeppnishæfar og halda í íbúa.

Til að koma til móts við konur í atvinnurekstri og efla með því atvinnulíf og þá sérstaklega þjónustugreinar á landsbyggðinni hefur Viðskiptaháskólinn á Bifröst haldið tvö 11 vikna námskeið fyrir konur í atvinnurekstri. Námið hefur verið styrkt af Byggðastofnun og iðnaðar- og viðskiptaráðuneytinu. Fyrsta námskeiðið sem var haldið var ætlað konum í Norðvesturkjördæmi og var námið sniðið sérstaklega að markhópnum. Eftir að því námskeiði lauk komu fram óskir um að það yrði haldið í öðrum landshlutum og bauð skólinn því upp á námskeiðið öðru sinni í byrjun febrúar á þessu ári.

Markmiðin með náminu eru;

- Að gera konur í atvinnurekstri hæfari til að reka fyrirtæki sín
- Að efla arðsemi fyrirtækja þeirra
- Að efla atvinnulíf á landsbyggðinni á þeim sviðum sem líklegust eru til að stuðla að vexti
- Að skapa fleiri störf á landsbyggðinni
- Að snúa vörn í sókn

Fyrirkomulag námsins

Námið tekur alls 11 vikur og er kennt í fjarnámi. Nemendur byrja á því að hittast á Bifröst, kynna sig, hitta kennara og umsjónarmann námsins, einnig kemur náms- og starfsráðgjafi og heldur fyrirlestur um tímastjórnun, skipulag náms og vinnu og fleira. Farið er vel yfir það hvernig

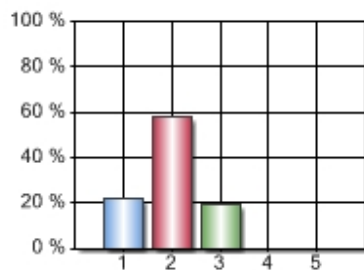
námsskjarinn virkar (námsumhverfi nemans) svo og heimildaryni. Konurnar hafa gist og borðað í Hótel Borgarnesi þar sem hver landsfjórðungur hefur haldið skemmtiatriði öðrum til mikillar ánægju. Að loknu 11 vikna fjarnámi hittast konurnar aftur á Bifröst á vinnuhelgi með kennurum og að lokum er útskrift. Það hefur gefist vel að halda formlega útskrift og fá konurnar afhent skírteini þar sem fram kemur að þær hafi lokið námskeiðinu Máttur kvenna.

Námsgreinar

Í heildina litið virðast allar greinarnar sem kenndar voru nýtast konunum vel í starfi að námskeiði loknu. Lögð var spurningakönnun í maí - júní 2005 fyrir þær konur sem stunduðu námskeiðið Mátt kvenna vorið 2004. Svarhlutfall var 58%, eða alls 36 konur sem svöruðu af 62. (Lágt svarhlutfall má rekja til þeirra netfanga sem upp voru gefin fyrir ári síðan og eru e.t.v. úrelt).

Notaður var jafnbilakvarði Linkert við gerð spurningarkönnunarinnar.

1 = Mjög vel, 2= vel, 3= Hvorki vel né illa, 4 = Illa, 5 = Mjög illa

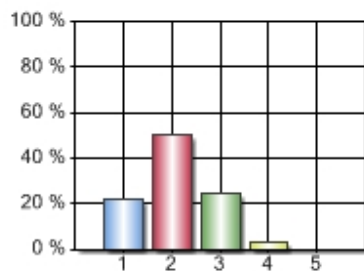


Í 81% tilvika nýttist námskeiðið mjög vel eða vel í starfi. Í 19% tilfella nýttist námið hvorki vel né illa og enginn svaraði illa eða mjög illa (mynd 52).

Mynd 52. Hversu vel eða illa hefur námskeiðið Máttur kvenna nýst þér í starfi þegar á heildina er litið?

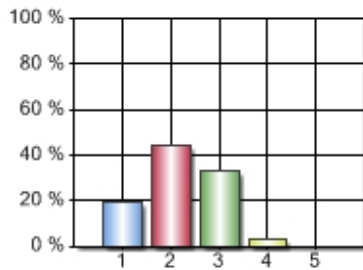
Kannað var hversu vel eða illa fögin nýttust hvert fyrir sig að námi loknu. Kenndar voru fimm námsgreinar: upplýsingatækni, bókhald, fjármál, markaðs- og sölumál og áætlanagerð.

1 = Mjög vel, 2= vel, 3= Hvorki vel né illa, 4 = Illa, 5 = Mjög illa



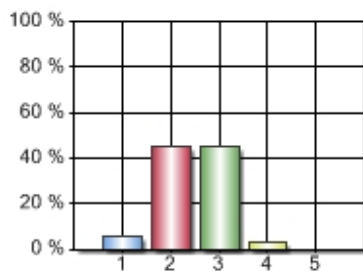
Í 72% tilvika nýttust fjármál mjög vel eða vel í starfi. Í 25% tilfella nýttist fjármálanámskeiðið hvorki vel né illa og 2,8% svöruðu illa (mynd 53).

Mynd 53. Hversu vel eða illa hafa þeir kúrsar sem kenndir voru á námskeiðinu Máttur kvenna nýst þér í starfi? (a: í fjármálum)



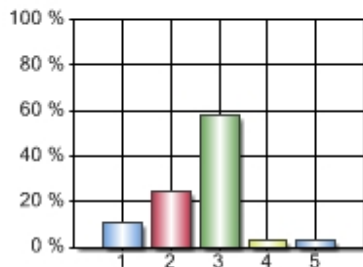
Í 65% tilvika nýttist bókhald mjög vel eða vel í starfi. Í 33,3% tilfella nýttist bókhaldsnámskeiðið hvorki vel né illa og 2,8% svöruðu illa (mynd 54).

Mynd 54. Hversu vel eða illa hafa þeir kúrsar sem kenndir voru á námskeiðinu Máttur kvenna nýst þér í starfi? (b: í bókhaldi)



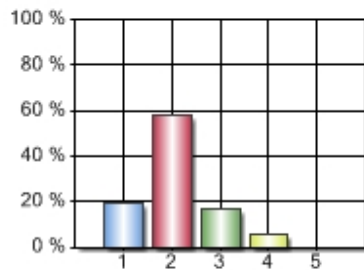
Í 52% tilvika nýttist nám sölu- og markaðsmálum mjög vel eða vel í starfi. Í 45,5% tilfella nýttist þau hvorki vel né illa og 2,8% svöruðu illa (mynd 55).

Mynd 55. Hversu vel eða illa hafa þeir kúrsar sem kenndir voru á námskeiðinu máttur kvenna nýst þér í starfi? (c: í sölu og markaðsmálum)



Í 36% tilvika nýttist nám í áætlanagerð mjög vel eða vel í starfi. Í 58% tilfella nýttist námið hvorki vel né illa og 2,8% svöruðu illa (mynd 56).

Mynd 56. Hversu vel eða illa hafa þeir kúrsar sem kenndir voru á námskeiðinu Máttur kvenna nýst þér í starfi? (d: í áætlanagerð)



Í 79% tilvika nýttist nám í upplýsingatækni mjög vel eða vel í starfi. Í 17% tilfella nýttist námið hvorki vel né illa og 5% svöruðu illa (mynd 57).

Mynd 57. Hversu vel eða illa hafa þeir kúrsar sem kenndir voru á námskeiðinu Máttur kvenna nýst þér í starfi? (e: í upplýsingatækni)

Áætlanagerð er sá áfangi sem kemur einna síst út í þessari könnun og má ætla að vandamálið liggi í því magni efnis sem farið var yfir. Þetta gefur ákveðnar vísbendingar og er mikilvægt að skoða það vel hvort halda eigi áfram að kenna áætlanagerð eða skipta því fagi út fyrir eitthvað annað.

Samantekt

- Máttur kvenna efldi samstarf milli símenntunar- og fræðslumiðstöðva, farskóla og atvinnu- og jafnréttisráðgjafa Byggðastofnunar.
- Máttur kvenna var aðgengilegt fyrir konur óháð búsetu.
- Máttur kvenna fékk mjög góða einkunn hjá þátttakendum.
- Máttur kvenna efldi tengslanet og styrkti félagslega stöðu kvenna.

NIÐURSTÖÐUR



Atvinnuþátttaka kvenna hefur aukist stöðugt á seinni árum, eða úr 60% árið 1975 í 76% árið 2004. Konur eru nú 47% vinnuafslins. Störfum kvenna fjölgað meira en karlastörfum á tímabilinu frá 1999 til 2004, eða um 2.400 störf á móti 300 karlastörfum. Þrátt fyrir góðan árangur síðustu ára þarf að fjölga kvennstörfum um 4.500 til þess að ná jöfnuði í fjölda starfa á vinnumarkaði miðað við árið 2004. Konur eru hlutfallslega fleiri en karlar í hópi skrifstofufólks, sérmenntaðs starfsfólks og sérfræðinga. Meðal stjórnenda og embættismanna hafa konur rúmlega þriðjungshlutfall starfa árið 2004. Atvinnuleysi á landinu hefur að jafnaði verið lítið undanfarin ár, en skráð atvinnuleysi meðal kvenna er að jafnaði meira en meðal karla.

Starfandi fyrirtækjum á landinu fjölga um 4.070 á árunum frá 1999 til 2004, eða um 36%. Á sama tímabili fjölga konum skráðum sem framkvæmdastjórum um 69%, en hlutfall kvenna sem stjórnarformanna helst óbreytt á tímabilinu, eða 22%. Frá árinu 1996 hefur hlutfall sjálfstætt starfandi kvenna verið á bilinu 27-29%. Meðaltekjur kvenna í aðalstarfi sem hlutfall af tekjum karla hefur hækkað úr 58% árið 1999 í 63% árið 2004. Á höfuðborgarsvæðinu er hlutfall tekna kvenna af meðal atvinnutekjum karla 69% árið 2004, en 53% hjá konum á landsbyggðinni.

Samkvæmt könnun Gallup um félagslega og efnahagslega stöðu þátttakenda kemur fram að flestir höfðu átt fyrirtækið í meira en 10 ár, eða 34% kvenna og 45% karla. Fyrirtæki sem höfðu minni ársveltu en 5 milljónir króna árið 2004 voru í eigu kvenna í 36% tilvika, en 21% í eigu karla. Fyrirtæki sem höfðu meiri ársveltu en 100 milljónir króna árið 2004 voru í 9% tilvika í eigu kvenna en 20% í eigu karla. Þegar spurt var um fjölda fastráðinna kvenna í fyrirtækjum er engin kona fastráðin í 57% fyrirtækja í eigu karla á móti 13% fyrirtækja í eigu kvenna. Hlutfallslega fleiri konur en karlar höfðu sótt um lán og styrki til opinberra sjóða eða stofnana. Karlar eru hlutfallslega fleiri umsækjendur en konur hjá Framleiðnisjóði landbúnaðarins, Nýsköpunarsjóði atvinnulífsins og Byggðastofnun, þar sem hlutfall karla er 45,5% á móti 17,2% hlutfalli kvenna. Konur hafa síður fengið umsóttu styrki en karlar, eða í 58% tilfella á móti 81% hjá körlum. Jafnframt eru styrkir til karla hærri en til kvenna. Þegar þátttakendur voru spurðir hvort þeir telji nauðsynlegt að gera breytingar á stoðkerfinu til að styrkja konur í atvinnurekstri telja 73% kvenna og 51% karla mikla þörf á áherslubreytingum. Meirihluti kvenna og karla eru hlynnt því að konur sem hyggjast stofna fyrirtæki fái stofnstyrki, jafnframt eru 33% kvenna og 14% karla hlynnt afslætti á tekjuskatti fyrsta árið til kvenna sem hyggjast stofna fyrirtæki. Mikilvægast til að hvetja konur enn frekar til atvinnureksturs er ráðgjöf, en þetta kemur fram hjá meirihluta kvenna og 33% karla, næst á eftir koma frekari námskeið að mati þátttakenda.

Opinber verkefni í formi fjárstuðnings eru Kvennasjóður og Lánatryggingasjóður kvenna. Kvennasjóðurinn hefur verið starfræktur frá árinu 1991 og hefur árleg úthlutun verið á bilinu 10 til 20 milljónir króna, samtals 616 styrkir að fjárhæð 214 milljónir króna. Lánatryggingasjóður kvenna var stofnaður árið 1997 og hefur að meginmarkmiði að styðja konur til nýsköpunar í atvinnulífi með því að veita ábyrgðir á allt að helmingi lána sem þær taka hjá Landsbanka Íslands til að

fjármagna tiltekin verkefni. Á starfstíma sjóðsins hafa borist 170 umsóknir um lánatryggingar, alls hafa verið veittar 50 lánatryggingar. Sjóðurinn styrkir nýsköpun meðal kvenna og hefur því mikilvægu hlutverki að gegna.

Í formi ráðgjafar og námskeiða eru m.a. atvinnu- og jafnréttisráðgjöf Byggðastofnunar og félagsmálaráðuneytisins, Brautargengi og Máttur kvenna. Atvinnu- og jafnréttisráðgjöf Byggðastofnunar og félagsmálaráðuneytisins hefur frá árinu 2001 verið með námskeið og atvinnuráðgjöf sem samtals 1.133 konur í Norðvesturkjördæmi, Norðausturkjördæmi og Suðurkjördæmi hafa sótt. Meirihluti kvenna sem nýttu sér ráðgjöf ráku þjónustu- og framleiðslufyrirtæki og voru flestar að leita eftir upplýsingum sem tengjast stoðkerfi atvinnulífsins og fjármögnun. Námskeiðin Brautargengi, Máttur kvenna og Auður í krafti kvenna eru að hluta til fjármögnuð með opinberu fé og/eða með vinnuframlagi opinberra starfsmanna. Frá árinu 2003 hafa Brautargengisnámskeiðin verið aðgengileg fyrir konur á nokkrum þéttbýlisstöðum í öllum landshlutum, auk höfuðborgarsvæðisins. Ánægja er með þróun Brautargengisnámskeiðanna miðað við einkunnargjöf þátttakenda. Í könnun þar sem spurt er hvort námskeiðið sé sá drifkraftur sem konurnar höfðu vænst gefa þær námskeiðinu að meðaltali á bilinu 8 til 9 í einkunn af 10 mögulegum. Máttur kvenna eru námskeið til að koma til móts við konur í atvinnurekstri og efla með því atvinnulíf og þá sérstaklega þjónustugreinar á landsbyggðinni og hefur Viðskiptaháskólinn á Bifröst haldið tvö 11 vikna námskeið, en kennsla fer fram í fjarnámi. Í könnun meðal þátttakenda kemur m.a. fram að námskeiðið Máttur kvenna nýtist mjög vel eða vel í starfi. Í viðtölum við sérfræðinga sem unnið hafa að verkefnum sem hafa það að markmiði að örva frumkvæði kvenna í atvinnurekstri kemur fram að þær telja brýna þörf fyrir sérnámskeið eða séraðstoð fyrir konur í atvinnurekstri og frekari samtengingu verkefnanna er ofarlega í huga þeirra. Margir sérfræðingar töldu að of hægt hefði gengið í jafnréttismálum og hugsanlega væri lagasetning um kynjakvóta eina úrræðið.

Tillögur að aðgerðum til að auka hlutfall kvenna í atvinnurekstri

Í ljósi þeirra upplýsinga sem komið hafa fram er lagt til að áhersla verði á eftirfarandi aðgerðir til að fjölga konum í atvinnurekstri og styrkja þær sem fyrir eru:

- Að stoðkerfi atvinnulífsins vinni markvisst að því að fjölga konum meðal viðskiptamanna.
- Að störf atvinnu- og jafnréttisráðgjafa verði eflað og tengd við störf atvinnuþróunarfélaganna.
- Að skapa vettvang þar sem hægt er að fá fjármagn og handleiðslu.
- Að jafna kynjahlutfallið í stjórnnum sjóða og stofnana í stoðkerfi atvinnulífsins.
- Að efla tengslanet kvenna.
- Að fá karla í áhrifastöðum í stoðkerfinu til þess að láta sig málið varða.
- Að skapa vettvang sem tengir saman fjárfesta og konur með viðskiptahugmyndir.
- Að vinna gegn goðsögnum og úreltum ímyndum tengdar konum og hlutverki kvenna.

HEIMILDIR

Auðbjörg Agnes Gunnarsdóttir (2005). *Könnun meðal kvenna sem hafa tekið þátt í námskeiðinu Máttur kvenna*. Óbirt skýrsla.

Bjarnheiður Jóhannsdóttir og Helga Björg Ragnarsdóttir. *Vinnuskýrslur og verkþókhald atvinnu- og jafnréttisráðgjafa Byggðastofnunar og Félagsmálaráðuneytisins 2001-2005*.

Delmar, F. og Holmquist, C. (2004). *Women's Entrepreneurship: Issues and Policies*: Paris. OECD.

Guðlaug J. Sturludóttir og Kristjana Stella Blöndal (2004). *Lánatryggingasjóður kvenna: Könnun meðal þeirra sem hafa fengið lánatryggingu árin 2001-2003*. Reykjavík: Félagsvísindastofnun Háskóla Íslands.

Hagstofa Íslands (2004). *Konur og karlar 2004: Heilbrigðis- félags og dómsmál*. Reykjavík: Hagstofa Íslands.

Hagstofa Íslands (2005). *Fyrirtæki og umsvif*: Reykjavík: Hagstofa Íslands.

Helga Björg Ragnarsdóttir og Bjarnheiður Jóhannsdóttir (2005). *Könnun meðal kvenna sem hafa fengið styrk hjá Kvennasjóði*. Óbirt skýrsla.

Helga Sigrún Harðardóttir (2005). *Könnun meðal kvenna sem hafa tekið þátt í Brautargengisnámskeiðum Impru nýsköpunarmiðstöðvar*. Óbirt skýrsla.

Iðnaðar- og viðskiptaráðuneytið (1998). *Atvinnurekstur kvenna*. Reykjavík: Iðnaðar- og viðskiptaráðuneytið.

Karl Sigurðsson (2000). *Lánatryggingasjóður kvenna*. Reykjavík: Vinnumálastofnun.

Margrét Kr. Guðmundsdóttir (2004). *Lánatryggingasjóður kvenna: Fjárhagsleg staða – sértækur Stuðningur*. Reykjavík: Vinnumálastofnun.

Rögnvaldur J. Sæmundsson og Elín Dóra Halldórsdóttir (2005). *Umfang og umhverfi frumkvöðlastarfsemi á Íslandi*. Reykjavík: Háskólinn í Reykjavík.

Stefanía Óskarsdóttir, Tryggvi Þór Herbertsson, Unnur Dís Skaptadóttir og Sigurður Jóhannesson (2004). *Efnahagsleg völd kvenna*. Reykjavík: Forsætisráðuneytið.